



როგორ ვიმოქმედოთ თუ პროექტი გვაზარალებს
საერთაშორისო საფინანსო ინსტიტუტებისთვის
საჩივრით მიმართვის შესაძლებლობები და პროცედურები



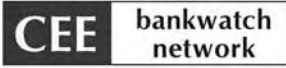
თბილისი
2010

საერთაშორისო საფინანსო ინსტიტუტებისთვის საჩივრით მიმართვის შესაძლებლობები და პროცედურები

ჩვენმა გამოცდილებამ აჩვენა, რომ არცთუ იშვიათად, საერთაშორისო საფინანსო ინსტიტუტების მიერ დაფინანსებული პროექტების შედეგად ადგილობრივ მოსახლეობას უჩნდება პრობლემები (მაგალითად, მიწის კომპენსაციასთან, დასაქმებასთან, დაზიანებულ გზებთან ან საცხოვრებელ სახლებთან, მძიმე სატრანსპორტო საშუალებების გადაადგილებით გამოწვეულ ხმაურსა და მტვერთან, გაუფარგისებულ მიწასთან, ნარჩენების დაგროვებასთან და სხვ.). ადგილობრივი მოსახლეობა ნაკლებად ფლობს ინფორმაციას, თუ თუ ვის და რა ფორმით უნდა მიმართოს საკუთარი უფლებების დასაცავად. სამწუხაროდ, საერთაშორისო საფინანსო ინსტიტუტების გასაჩივრების მექანიზმებს სრულად ვერ იყენებენ ის არასამთავრობო ორგანიზაციებიც, რომელთა ძირითად საქმიანობას წარმოადგენს ადამიანის უფლებათა დაცვა, გარემოს დაცვა და ა.შ.

წინამდებარე გამოცემა მოიცავს მსოფლიო ბანკის, საერთაშორისო საფინანსო კორპორაციის, ევროპის რეკონსტრუქციისა და განვითარების ბანკისა და ევროპის საინვესტიციო ბანკის სტრუქტურებისათვის საჩივრის მომზადებისა და მისი განხილვის მექანიზმებს. გამოცემა სასარგელო იქნება როგორც პროექტების ზეგავლენის ქვეშ მოქცეული თემების წარმომადგენლებისათვის, ისე იმ ორგანიზაციებისათვის, რომელთა საქმიანობა დაკავშირებულია ადამიანის უფლებების დაცვასთან, საერთაშორისო დაფინანსების მონიტორინგთან, ადვოკატირებასთან, გარემოს დაცვასთან და ა.შ. გამოცემა შესაძლებელი გამოიყენონ სტუდენტებმაც.

გამოცემა მომზადდა “ღია საზოგადოება-საქართველოს” ფინანსური მხარდაჭერით.



სარჩევი

მსოფლიო ბანკი	2
ევროპის რეკონსტრუქციისა და განვითარების ბანკი.....	19
საერთაშორისო საფინანსო კორპორაცია	34
ევროპის საინვესტიციო ბანკი	49

მსოფლიო ბანკი

მსოფლიო ბანკის სტრუქტურა

1944 წელს 45 ქვეყნის დელეგაცია შეიკრიბა ამერიკის შეერთებული შტატების პატარა ქალაქ ბრეტონ ვუდში, ნიუ ჰემპშირში, რათა დაესახათ ოციანი და ოცდაათიან წლებში მომხდარი ფინანსურ-ეკონომიკური კრიზისის მსგავსი პრობლემების პრევენციის გზები. სტაბილური სავალუტო სისტემის უზრუნველსაყოფად საერთაშორისო სავალუტო ფონდის (IMF) დაარსება გადაწყდა. ახლად დაარსებულმა მსოფლიო ბანკმა საკუთარ თავზე აიღო ომის შემდგომი ევროპის რეკონსტრუქცია. მაგრამ მას შემდეგ, რაც მარშალის გეგმამ უზრუნველყო ევროპაში საკმარისი რაოდენობით კაპიტალის დინება, მსოფლიო ბანკის აქცენტი გადავიდა სამხრეთის განვითარებად ქვეყნებზე. მსოფლიო ბანკის მთავარი მიზანი ეკონომიკური და სოციალური პროგრესის მხარდაჭერაა. ბანკის წესდების თანახმად, მისი ვალდებულებაა სიღარიბის შემცირება და მდგრადი განვითარების ხელშეწყობა.

ბანკს აქვს სამი მთავარი ფუნქცია:

1. პროექტებისა და პროგრამების კრედიტებით უზრუნველყოფა
2. რჩევების მიცემა და მონაცემთა შეგროვება
3. განვითარებად ქვეყნებში კერძო ინვესტიციების სტიმულირების მიზნით კატალიზატორის როლის შესრულება

იმისათვის, რომ ქვეყანა გახდეს ბანკის წევრი, უპირველეს ყოვლისა, ის უნდა იყოს სავალუტო ფონდის წევრი. ბანკში გადაწყვეტილების მიღების პროცესში ქვეყნის როლსა და გავლენას გადახდილი სანევროს ოდენობა განსაზღვრავს. სანევრო გადასახადზე დაყრდნობით ქვეყნები იყოფიან დონორ და მიმღებ ქვეყნებად.

თეორიულად, მსოფლიო ბანკს მართავს ბანკის მმართველთა საბჭო, რომელშიც წარმოდგენილია ყველა წევრი ქვეყანა, ძირითადად ფინანსთა მინისტრის ან ცენტრალური ბანკის ხელმძღვანელის სახით. პრაქტიკულად, მმართველთა საბჭო ირჩევს პრეზიდენტს, რომელიც აუცილებლად უნდა იყოს აშშ-ს მოქალაქე.

მმართველთა საბჭო იკრიბება წელიწადში ერთხელ, ბანკის ყოველდღიურ საქმიანობას კი წარმართავს აღმასრულებელ დირექტორთა საბჭო, რომელშიც 24 დირექტორი შედის. წესდების თანახმად, ხუთ ყველაზე მსხვილ აქციათა მფლობელს – აშშ-ს, გერმანიას, იაპონიას, დიდ ბრიტანეთსა და საფრანგეთს ჰყავს თავისი აღმასრულებელი დირექტორი. 19 დირექტორი ირჩევა დანარჩენი ქვეყნების მიერ. ქვეყნების ხმების რაოდენობა დამოკიდებულია მათ ფინანსურ შენატანებზე, ანუ რაც უფრო მეტია ფინანსური შენატანი, მით მეტი ხმა აქვს ქვეყანას.



თავისი არსებობის განმავლობაში, მსოფლიო ბანკის ჯგუფში ჩამოყალიბდა დაფინანსების ოთხი სხვადასხვა ინსტიტუტი:

- რეკონსტრუქციისა და განვითარების საერთაშორისო ბანკი (International Bank of Reconstruction and Development - IBRD)
- საერთაშორისო განვითარების სააგენტო (International Development Agency - IDA)
- საერთაშორისო საფინანსო კორპორაცია (International Financial Corporation - IFC)
- მრავალმხრივი საინვესტიციო გარანტიების სააგენტო. (Multilateral Investment Guarantee Agency - MIGA)

რეკონსტრუქციისა და განვითარების საერთაშორისო ბანკი (IBRD) - დაფუძნდა 1945 წელს და უზრუნველყოფს მთავრობებისათვის პროექტებისა და პროგრამებისათვის თანადაფინანსებას, 15-20 წლიანი გადახდის ვადით, საბაზრო პროცენტით.

საერთაშორისო განვითარების ასოციაცია (IDA) - დაარსდა 1960 წელს, მისი მიზანია განვითარებადი ქვეყნებისათვის, პროგრამებისა და პროექტების დაფინანსებისათვის შეღავათიანი 35-40 წლიანი კრედიტების გაცემა, 0.5%-1% საპროცენტო განაკვეთით.

საერთაშორისო ფინანსური კორპორაცია (IFC) - შეიქმნა 1956 წელს კერძო წარმოების სტიმულირების მიზნით. ის კრედიტებს აძლევს და ახდენს კერძო სექტორში საწარმოების ინვესტირებას. მაღალი საიმედოობის გამო IFC ასევე თამაშობს კატალიზატორის როლს კერძო კაპიტალის მოზიდვაში.

მრავალმხრივი საინვესტიციო გარანტიების სააგენტო (MIGA) — მოღვაწეობს 1989 წლიდან. იგი უზრუნველყოფს პოლიტიკურ რისკს (კომერციული რისკის საპირისპიროდ) და აზღვევს უცხოელ ინვესტორებს განვითარებად ქვეყნებში.

საქართველო მსოფლიო ბანკის ჯგუფში, საერთაშორისო განვითარების ასოციაციაში, 1992 წელს გაწევრიანდა. საქართველო თერთმეტ სხვა ქვეყანასთან ერთად შედის ნიდერლანდების ჯგუფში, რომლის წარმომადგენლი დირექტორთა საბჭოში ნიდერლანდების აღმასრულებელი დირექტორია.

მსოფლიო ბანკის საოპერაციო პოლიტიკა და პროცედურები

1980 წლიდან მსოფლიო ბანკის მიერ შემუშავებულია საოპერაციო პოლიტიკები, რომლებიც განსაზღვრავენ, როგორ უნდა მოხდეს ბანკის თანამშრომელთა მიერ პროგრამებისა და პროექტების მართვა. მსოფლიო ბანკმა მთელი რიგი გარემოსდაცვითი და სოციალური პოლიტიკები გააერთიანა “უსაფრთხოების პოლიტიკის” კატეგორიაში, რომელთაც უნდა დაიცვან გარემო და მოსახლეობა ბანკის მიერ დაფინანსებული ოპერაციების ნეგატიური ზემოქმედებისაგან.

უსაფრთხოების პოლიტიკა აყალიბებს მსოფლიო ბანკისა და მსესხებელი მთავრობის განსახორციელებელ ლეგალურ სტანდარტებსა და პროცედურებს. მაგალითისთვის, გარემოზე ზემოქმედების შეფასების პოლიტიკა მოითხოვს, რომ პროექტის პოტენციური ზემოქმედება შესწავლილ იქნას პროექტის განხორციელებამდე და პროექტის საბოლოო დამტკიცებამდე ჩატარდეს კონსულტაციები ადგილობრივ მოსახლეობასთან.

უსაფრთხოების პოლიტიკაში მოცემულია პროექტის ჩამოყალიბებაში საზოგადოების მონაწილეობის პროცედურები და ინფორმაციის ხელმისაწვდომობის შესაძლებლობები. არასამთავრობო ორგანიზაციებს, ადგილობრივ თემებსა და დაზარალებულ მოსახლეობას შეუძლიათ გამოიყენონ ეს პოლიტიკები, რათა უზრუნველყონ პროექტის ნეგატიური ზემოქმედების შემცირება და გაზარდონ ადგილობრივ მოსახლეობის სარგებელი პროექტიდან.

ამასთან, ისეთი ვალდებულებები, როგორცაა — კომპენსაციების გადახდის ფორმები, მათი გამოთვლის მექანიზმები, გარემოსდაცვითი ვალდებულებები, აუცილებლად აისახება პროექტის საკრედიტო ხელშეკრულებაში, რაც მას სავალდებულოდ შესასრულებელს ხდის მთავრობისათვის. თუ მსესხებელი ქვეყნის ხელისუფლება დაარღვევს ამ ვალდებულებებს, დაზარალებულ ადგილობრივ მოსახლეობას შეუძლია სთხოვოს ბანკს მათი უფლებების დაცვა.

იმ შეთხვევაში, თუ მსესხებელი მთავრობა და ასევე ბანკი, ვერ შეასრულებს მსოფლიო ბანკის პოლიტიკას (მათ შორის უსაფრთხოების პოლიტიკას), ადგილობრივ მოსახლეობას შეუძლია სარჩელი აღძრას საინსპექციო პანელში.

ბანკის პოლიტიკის შესრულებაზე პასუხისმგებელია ბანკის აღმასრულებელ დირექტორთა საბჭო და მსოფლიო ბანკის ექვსი რეგიონალური ვიცე-პრეზიდენტი, რათა უზრუნველყონ ამ პოლიტიკის შესრულება ბანკის თანამშრომელთა და მსესხებელი მთავრობების მიერ.

მსოფლიო ბანკის საინსპექციო პანელი

80-იანი წლების ბოლოსა და 90-იანი წლების დასაწყისში მსოფლიო ბანკი, მის მიერ დაფინანსებული მთელი რიგი პროექტების გამო, სამოქალაქო საზოგადოების მძაფრი კრიტიკის ქარცეცხლში მოექცა. ამ პროექტებს შორის “ლირსეული” ადგილი ინდოეთში განხორციელებულ სარდარ საროვარის კაშხალსა და მდინარე ნარმადის არხების პროექტებს ეკავათ, რომელთა განხორციელებამ გამოიწვია 120 000 ათასი ადამიანის იძულებითი გადაადგილება. ამან ფართო გამოხმაურება ჰპოვა არამარტო ინდოეთში, არამედ გამოიწვია ამ საკითხებით საერთაშორისო საზოგადოების დაინტერესებაც. შედეგად, 1991 წლის მარტში მსოფლიო ბანკის იმდროინდელმა პრეზიდენტმა ლუის ტ. პრესტონმა დაავალა, გაერთიანებული ერების განვითარების



რების პროგრამის ყოფილ ადმინისტრატორს, ბრედ მორზეს და ბრიტიშ კოლუმბიას ყოფილ უზენაესი სასამართლოს მოსამართლეს, ტომას ბერგერს, რომ ჩაეტარებინათ აღნიშნული პროექტების დამოუკიდებელი კვლევა. ამ გუნდმა, რომელიც ცნობილია მორზეს კომისიის სახელით, 1992 წლის ივნისში გამოაქვეყნა კვლევა, სადაც ნათქვამი იყო, რომ ეს პროექტები წინააღმდეგობაში მოდიოდნენ მსოფლიო ბანკის მიერ დადგენილ წესებთან და დოკუმენტურად იყო გადმოცემული ამ დარღვევების შედეგად მიყენებული ზიანის ოდენობა.

1992 წლის ნოემბერში გამოქვეყნდა მსოფლიო ბანკის ვიცე-პრეზიდენტის, ვილი ვაპენჰანსის შიდა ანგარიში, სადაც ასევე მკაცრად იყო გაკრიტიკებული მსოფლიო ბანკში პროექტების დაფინანსების პროცედურები. მოვლენების ამგვარი განვითარების გამო და ასევე საერთაშორისო არასამთავრობო ორგანიზაციების მხრიდან მსოფლიო ბანკზე ზეწოლის შედეგად, მსოფლიო ბანკის დირექტორთა საბჭომ მიიღო საერთაშორისო საფინანსო ინსტიტუტების ისტორიაში უპრეცედენტო გადაწყვეტილება: შეიქმნა საინსპექციო პანელი, რომლის მთავარ მიზანს წარმოადგენს მსოფლიო ბანკის, საერთაშორისო რეკონსტრუქციისა და განვითარების ბანკისა და საერთაშორისო განვითარების ბანკის მიერ დაფინანსებული პროექტების, მისსავე საოპერაციო პოლიტიკასა და პროცედურებთან (პროექტების დაგეგმვის, მომზადებისა და განხორციელების პროცესში) შესაბამისობის უზრუნველყოფა.

ამრიგად, საინსპექციო პანელში შეტანილი საჩივრის მიზეზი შეიძლება იყოს მხოლოდ ის უარყოფითი ზემოქმედება, რომლებიც მსოფლიო ბანკის პოლიტიკისა და პროცედურების დარღვევებიდან გამომდინარეობს. აღნიშნული პოლიტიკა და პროცედურები ბანკის მენეჯმენტისთვის და ბანკის სხვა თანამშრომლებისთვის პროექტების მომზადებისა და მეთვალყურეობის გარკვეულ სახელმძღვანელოს წარმოადგენენ. პროექტის დირექტორთა საბჭოში დასამტკიცებლად წარდგენამდე, აუცილებელია, ბანკის მმართველობამ დაადასტუროს, რომ ეს პროექტი განხორციელდება ბანკის პოლიტიკისა და პროცედურების შესაბამისად. პროექტის განხორციელების სტადიაში ბანკის მმართველობა ვალდებულია მეთვალყურეობა გაუწიოს მსესხებლის მიერ სასესხო ხელშეკრულებით გათვალისწინებული პირობების შესრულებას, რათა უზრუნველყოფილი იქნეს ბანკის პოლიტიკასა და პროცედურებთან ამ პროექტის შესაბამისობა.

მსოფლიო ბანკის პოლიტიკა ზემოქმედების ქვეშ მოქცეულ ადგილობრივ მოსახლეობას აძლევს კონსულტაციისა და ინფორმაციის გამჭვირვალობის მოთხოვნის უფლებებს. საჩივართა უმეტესობა რომელიც მსოფლიო ბანკში შედის, ეხება მსოფლიო ბანკის უსაფრთხოების დოკუმენტების მოთხოვნების შესრულებასთან დაკავშირებულ დარღვევებს, კერძოდ, ისეთ დარღვევებს, რომელიც ეხება შემდეგ საკითხებს: გარემოსდაცვითი (გარემოზე ზემოქმედების) შეფასება, არანებაყოფლობითი გადასახლება, ადგილობრივი მოსახლეობა, კულტურული საკუთრება, ტყე, ბუნებრივი ჰაბიტატები და სხვა.

საინსპექციო პანელის დანიშნულება

საინსპექციო პანელის დანიშნულება არის მსოფლიო ბანკის მიერ დაფინანსებული პროექტების შედეგად დაზარალებული მოსახლეობისთვის ამ პროექტის შესახებ ჩატარებული დამოუკიდებელი კვლევის მიწოდება. ამ კვლევის შედეგების მიხედვით, მოსახლეობას საშუალება აქვს მსოფლიო ბანკს მოსთხოვოს პროექტის საოპერაციო პოლიტიკასთან და პროცედურებთან შესაბამისობაში მოყვანა.

საინსპექციო პანელის დამოუკიდებლობა

მსოფლიო ბანკის დირექტორთა საბჭომ მიიჩნია, რომ ვინაიდან საინსპექციო პანელმა ხელი უნდა შეუწყოს მსოფლიო ბანკის საქმიანობის მისსავე პოლიტიკასთან შესაბამისობას, აუცილებელი იყო საინსპექციო პანელის ბანკის მენეჯმენტისგან დამოუკიდებლობის უზრუნველყოფა. ამ მიზნით მიიღეს რეზოლუცია, რომლის თანახმად, საინსპექციო პანელი ანგარიშვალდებულია მხოლოდ დირექტორთა საბჭოს წინაშე; პანელის მიერ მომზადებული ანგარიში პირდაპირ მიეწოდება დირექტორთა საბჭოს, ყველა სხვა მხარის მიერ ამ ანგარიშის განხილვის გარეშე და გამოიცემა უცვლელი სახით.

საინსპექციო პანელის დამოუკიდებლობის ხარისხის კიდევ უფრო გასაზრდელად მიღებულ იქნა წესდება, რომელიც კრძალავს საინსპექციო პანელში ისეთი ადამიანის ყოფნას, რომელსაც უმუშავია ბანკის ნებისმიერ სტრუქტურაში და სამსახურის დატოვებიდან ორ წელზე ნაკლებია გასული. გარდა ამისა, პანელის წევრებს ეკრძალებათ საბანკო ჯგუფში მუშაობის დაწყება საინსპექციო პანელში მუშაობის დასრულებიდან ხუთი წლის განმავლობაში.

პანელის მუშაობას უზრუნველყოფს მცირე სამდივნო, რომელიც პასუხისმგებელია მხოლოდ საინსპექციო პანელის წინაშე. საინსპექციო პანელს უფლება აქვს მოიწვიოს გარეშე კონსულტანტები გამოძიებისათვის საჭირო ამა თუ იმ საკითხზე ექსპერტული ინფორმაციის უზრუნველყოფის მიზნით.

საინსპექციო პანელის შემადგენლობა

საინსპექციო პანელი შედგება სამი წევრისგან, რომელთაგან ერთი წევრის, პანელის თავმჯდომარე, სრულ განაკვეთზე, ხოლო დანარჩენი ორი წევრის კი — ნახევარ განაკვეთზე მუშაობს. თუმცა, ასეთი ფორმულირება პირობითი ხასიათისაა, რადგან საინსპექციო პანელის სამუშაო დატვირთვა საჩივრების შინაარსზე და ოდენობაზეა დამოკიდებული. საჭიროების შემთხვევაში, საინსპექციო პანელი უფლებამოსილია დირექტორთა საბჭოს მისცეს რეკომენდაცია აღნიშნული ფორმატის შეცვლასთან დაკავშირებით.



საინსპექციო პანელის ფუნქციები

მას შემდეგ, რაც საინსპექციო პანელი მიიღებს საჩივარს, მისი ფუნქციას, ჩაატაროს მოკვლევა და მისცეს რეკომენდაცია დირექტორთა საბჭოს შემდგომი გამოძიების ჩატარებასთან დაკავშირებით. კერძოდ, საჩივრის მიღების შემდეგ, საინსპექციო პანელი აკეთებს მიღებული ინფორმაციის დამოუკიდებელ შეფასებას და დირექტორთა საბჭოს აძლევს რეკომენდაციას, ღირს თუ არა ამ საქმის შემდგომი გამოძიება. თუ დირექტორთა საბჭო გადაწყვეტს საჩივრის გამოძიების გაგრძელებას, მაშინ პანელი შეაგროვებს ინფორმაციას, მისცემს დამოუკიდებელ შეფასებას და ანგარიშს წარუდგენს დირექტორთა საბჭოს. საინსპექციო პანელის აღმოჩენებისა და მსოფლიო ბანკის მმართველობის პასუხების საფუძველზე დირექტორთა საბჭო მიიღებს გადაწყვეტილებას აღნიშნულ საკითხთან დაკავშირებით მსოფლიო ბანკის მომავალი ქმედებების შესახებ.

გამოძიებაში მონაწილე მხარეები

საწყის ეტაპზე, პანელმა უნდა მოამზადოს რეკომენდაციები დირექტორთა საბჭოსთვის საქმის შემდგომ მოკვლევასთან დაკავშირებით. ამისათვის საინსპექციო პანელი იღებს მოკვლევითი საინტერესო ინფორმაციასა თუ სამხილებს შემდეგი პირებისგან: (ა) მოსარჩელისგან, ანუ დაზარალებული მხარისგან ან მისი წარმომადგენლებისგან და აღმასრულებელი დირექტორისგან, (ბ) მმართველობისგან, (გ) თვით საინსპექციო პანელის მიერ მონვეული ნებისმიერი სხვა ინდივიდისგან.

გამოძიების პროცესში ნებისმიერი პირი, რომელიც წარმოადგენს გამოძიების ერთ-ერთ მხარეს ან რომელსაც შეუძლია დოკუმენტურად დაადასტუროს, რომ აქვს აღნიშნულ საკითხზე მოსახლეობის საერთო ინტერესებისგან განსხვავებული ინტერესი, უფლება ეძლევა გამოძიებისათვის საინტერესო ინფორმაცია/სამხილი წარუდგინოს საინსპექციო პანელს.

რა ტიპის საჩივრებს განიხილავს საინსპექციო პანელი

საინსპექციო პანელი უფლებამოსილია, განსახილველად მიიღოს ისეთი საჩივრები, რომლებიც ამტკიცებენ, რომ ბანკის პირდაპირი ქმედების ან დაუდევრობის გამო, ზიანი მიაღვა დაზარალებულ მხარეს. საჩივრის დანერგვამდე აუცილებელია, რომ მოსარჩელეს აღნიშნული საკითხები განხილული ჰქონდეს ბანკის თანამშრომლებთან, ხოლო არადაამაკმაყოფილებელი პასუხის/იგნორირების შემთხვევაში, მას უკვე შეუძლია შეიტანოს საჩივარი საინსპექციო პანელში.

პანელი არ განიხილავს:

- საჩივრებს იმ ქმედებებზე, რომლებზეც სხვა მხარეა პასუხისმგებელი, მაგალითად, სხვა მსესხებელი ან პოტენციური მსესხებელი

- და სადაც მსოფლიო ბანკის მონაწილეობა არ ფიქსირდება;
- საქონლისა და მომსახურების მომწოდებლების საჩივრებს ბანკის მსესხებლების მიერ საქონლისა და მომსახურების მიწოდებასთან დაკავშირებული გადაწყვეტილებების წინააღმდეგ, რომელიც დაფინანსდა ან დაფინანსდება ბანკის მიერ სასესხო ხელშეკრულების ფარგლებში ან ამავე საქონლისა და მომსახურების მიწოდებასთან დაკავშირებით გამართულ ტენდერში დამარცხებული მხარის საჩივრებს;
- საჩივრებს, რომლებიც შეტანილია პროექტის დაფინანსების დამთავრების შემდეგ ან როცა სესხის 95%-ზე მეტი უკვე დახარჯულია;
- საჩივრებს ისეთ კონკრეტულ საკითხზე ან საკითხებზე, რომლებზეც პანელს ადრე უკვე ჰქონდა გაკეთებული რეკომენდაცია, თუ ახალი საშიშვლები ან ინფორმაცია არ გაჩნდება ამ საკითხთან დაკავშირებით, რომელიც პანელისათვის ცნობილი არ იყო პირველი რეკომენდაციის გაკეთების დროს.

საინსპექციო პანელში შესატანი საჩივრის მომზადება

ვის შეუძლია შეიტანოს საჩივარი საინსპექციო პანელში

საინსპექციო პანელი უფლებამოსილია ბანკის საოპერაციო პოლიტიკისა და პროცედურების დარღვევების თაობაზე მიიღოს საჩივარი შემდეგი პირებისგან:

- ნებისმიერი ორი ან მეტი ადამიანისგან შემდგარი ჯგუფისგან, რომლებიც ცხოვრობენ იმ ქვეყანაში, სადაც ბანკმა დააფინანსა პროექტი და თვლიან, რომ ბანკის მიერ მათი უფლებებისა და ინტერესების დარღვევის შედეგად დაზარალდნენ ან მომავალში დაზარალდებიან. ეს ჯგუფი შეიძლება იყოს ორგანიზაცია, ასოციაცია, საზოგადოება ან სხვა ტიპის გაერთიანება;
- ადგილობრივი არასამთავრობო ორგანიზაციის მიერ, რომელიც წარმოადგენს დაზარალებულ მოსახლეობას და მოქმედებს მათი სახელით, რაზეც გააჩნია ნორატიულად დამოწმებული თანხმობა;
- გამონაკლის შემთხვევებში უცხოური არასამთავრობო ორგანიზაციის მიერ, რომელიც დაზარალებულ მოსახლეობას წარმოადგენს; ამ შემთხვევაში აუცილებელია, რომ პანელს წარედგინოს მტკიცებულება იმის თაობაზე, რომ ქვეყანაში, სადაც პროექტი ხორციელდება, არ არსებობს ადგილობრივი ორგანიზაციები, რომლებიც დაიცავენ მოსახლეობის ინტერესებს;
- ბანკის პოლიტიკისა და პროცედურების სერიოზული დარღვევების შემთხვევებში, ბანკის აღმასრულებელი დირექტორისგან.

მომჩივნებს შუძლიათ პანელს მოსთხოვონ კონფიდენციალობის დაცვა.

რა ინფორმაციას უნდა მოიცავდეს საჩივარი

საჩივარი უნდა მოიცავდეს:

- პროექტის აღწერას, რომელშიც მითითებული იქნება ზიანის მიყენების ფაქტები;
- ახსნას, თუ როგორ იქნა დარღვეული ბანკის პოლიტიკა, პროცედურები ან გაფორმებული ხელშეკრულებები;
- აღწერას, თუ რა დარღვევა გამოიწვია ან რას გამოიწვევს ბანკის ქმედება ან უმოქმედობა კონკრეტულ შემთხვევებში;
- მატერიალური ზიანის შესახებ ინფორმაციას, რომელიც მიადგა ან შესაძლოა მიადგეს ბანკის ქმედებით ან უმოქმედობით მომჩივანს და მისი რა უფლებები ან ინტერესები იქნა დარღვეული;
- ყველა იმ ნაბიჯის აღწერას, რაც დაზარალებულმა მოსახლეობამ გადადგა ბანკთან მიმართებაში ამ დარღვევების აღმოსაფხვრელად და ასევე ახსნა იმისა, თუ რატომ იყო ბანკის პასუხი არაადეკვატური;
- ახალი სამხილებისა და გარემოებების შესახებ ინფორმაციას, იმ შემთხვევაში, თუ ასეთი სარჩელი ადრე უკვე იყო შეტანილი საინსპექციო პანელში განსახილველად და აღნიშნული ინფორმაცია არ იყო ცნობილი პანელისათვის;
- ზოგიერთი ინფორმაციის არწარმოდგენის შემთხვევაში, ახსნა-განმარტებას ინფორმაციის წარმოუდგენლობის მიზეზების შესახებ.

როგორი ფორმით უნდა იქნეს შესრულებული საჩივარი

ყველა საჩივარი წერილობითი ფორმით უნდა იქნეს შესრულებული და მოცემული უნდა იყოს თარიღი, მომჩივანის სახელი და გვარი, საკონტაქტო მონაცემები და ხელმოწერა. საჩივრისთვის რაიმე სპეციფიური ფორმის მიცემა აუცილებელი არ არის. მართალია, პანელის სამუშაო ენა ინგლისურია, მაგრამ თუ საჩივარს თვითონ დაზარალებული მოსახლეობა წერს, მაშინ შესაძლებელია მისი მომზადება მშობლიურ ენაზე. თუმცა ამ შემთხვევაში, საინსპექციო პანელის მიერ საჩივრის მიღება მეტ დროს დაიკავებს, რადგან საჭირო იქნება დოკუმენტაციის ინგლისურად თარგმნა.

თუ მომჩივანი დაზარალებული პირია და თან დაზარალებული მოსახლეობის წარმომადგენელიცაა, მაშინ საჩივარს თან უნდა ახლდეს დაზარალებული მოსახლეობის მიერ ხელმოწერილი მინდობილობა, რომელიც აღნიშნულ პირს აძლევს მათი სახელით მოქმედების უფლებას.

თუ საჩივარი შევსებულია იმ პირის მიერ, რომელიც არ არის დაზარალებული, მანაც უნდა წარმოადგინოს დაზარალებული მოსახლეობის მიერ ხელმოწერილი მინდობილობა და ასევე უნდა წარმოადგინოს მოსახლეობის სახელები და საკონტაქტო მონაცემები. წარმომადგენლობითი უფლე-

ბამოსილების მინდობილობა უნდა მოიცავდეს დაზარალებული მოსახლეობის მიერ მინიჭებულ უფლებამოსილებებს, რაც დადასტურებული იქნება ამ მოსახლეობის ხელმოწერებით.

საჩივარს თანდართული უნდა ჰქონდეს შემდეგი დოკუმენტები:

- ბანკის თანამშრომლებთან გაგზავნილი წერილები და მიღებული პასუხები;
 - ბანკის თანამშრომლებთან შეხვედრის ამსახველი ჩანაწერები;
 - დაზარალებული მოსახლეობის საცხოვრებელი ადგილის/ტერიტორიის რუკა ან დიაგრამა, რომელსაც პროექტის გამო მიაღდა ზიანი;
 - საჩივართან დაკავშირებული ნებისმიერი სხვა სამხილი.
- თუ ჩამოთვლილი დოკუმენტებიდან რომელიმე დოკუმენტი არ იქნება წარმოდგენილი, მაშინ საჩივარს თან უნდა ერთვოდეს ახსნა-განმარტება, მისი წარმოუდგენობის მიზეზის შესახებ.

როგორ უნდა გაიგზავნოს საჩივარი

საჩივარი უნდა გაიგზავნოს დალუქული კონვერტით რეგისტრირებული საფოსტო სამსახურის მიერ საინსპექციო პანელის ოფისში, რომელიც ვაშინგტონში მდებარეობს, ან შესაძლებელია მიტანილ იქნას დალუქული კონვერტი ბანკის ადგილობრივ წარმომადგენლობაში. ბანკის ადგილობრივი წარმომადგენელი ვალდებულია, გადაუგზავნოს საჩივარი საინსპექციო პანელს.

საჩივრის მომზადებასთან დაკავშირებული კონსულტაციები

საჩივრის მომზადებასთან დაკავშირებული კონსულტაციების საჭიროების შემთხვევაში დაზარალებულ მოსახლეობას შეუძლია, მიმართოს საინსპექციო პანელის ოფისს, რომელიც მიანოდებს მოსახლეობას ინფორმაციას საჩივრის მომზადებასთან დაკავშირებით ან მოხდება მათთან შეხვედრა და ერთად იქნება განხილული პოტენციური საჩივრის მოთხოვნები.

საჩივრის მიღების პროცედურები

საინსპექციო პანელის მიერ საჩივრის მიღების შემდეგ, საჩივარში არსებული ინფორმაციის საფუძველზე საინსპექციო პანელის თავმჯდომარე ან მაშინვე მოახდენს საჩივრის რეგისტრაციას, ან მოითხოვს დამატებით ინფორმაციას მომჩივანისგან, ან მიიღებს გადაწყვეტილებას, რომ საჩივარი არ განეკუთვნება პანელის უფლებამოსილებას.

რა ხდება საინსპექციო პანელის მიერ საჩივრის მიღების შემდეგ

თუ საჩივარი შეიცავს საკმარის ინფორმაციას, მაშინ საინსპექციო პანელის თავმჯდომარე საჩივარს უმალვე დაარეგისტრირებს და ამის შესახებ აცნობებს მომჩივანს, დირექტორთა საბჭოს და ბანკის პრეზიდენტს. გარდა ამისა, ბანკის პრეზიდენტს გადაეგზავნება საჩივრის ასლი თანდართული დოკუმენტაციით.

უნყება რეგისტრაციის შესახებ მოიცავს:

- ჩანაწერს, რომ საჩივარი რეგისტრირებულია, რეგისტრაციის თარიღის მითითებით;
- პროექტის სახელს, ქვეყანას, სადაც პროექტი ხორციელდება, მომჩივანის სახელს (იმ შემთხვევაშიც კი თუ ანონიმურობა არის მოთხოვნილი) და საჩივრის მოკლე აღწერას;
- ჩანაწერს, რომ საჩივართან დაკავშირებული ყველა შეტყობინება გადაიგზავნება საჩივარში მითითებულ მისამართზე, სანამ საინსპექციო პანელის სამდივნოს სხვა მისამართს არ მიანოდებენ;
- ბანკის მმართველობისთვის გაგზავნილ მოთხოვნას, რეგისტრაციიდან 21 დღის ვადაში მიანოდოს პანელს წერილობითი მტკიცებულება იმისა, რომ ბანკის ქმედებები შეესაბამება მსოფლიო ბანკის პოლიტიკასა და პროცედურებს.

როდის ხდება დამატებითი ინფორმაციის მოთხოვნა

თუ პანელის თავმჯდომარე ჩათვლის, რომ საჩივარი ან თანდართული დოკუმენტაცია შეიცავს არასაკმარის ინფორმაციას, მას შეუძლია მომჩივანს დამატებითი ინფორმაციის წარმოდგენა მოსთხოვოს. საჩივრის მიღების შემდეგ პანელის თავმჯდომარემ მომჩივანს წერილი უნდა გაუგზავნოს, სადაც მითითებული იქნება ის დამატებითი ინფორმაცია, რისი წარმოდგენას აუცილებელია.

პანელის თავმჯდომარეს შეუძლია არ გაატაროს რეგისტრაციაში საჩივარი, სანამ არ მიიღებს მოთხოვნილ დოკუმენტაციას. თუ თავმჯდომარემ ჩათვალა, რომ აღნიშნული საჩივარი სცილდება საინსპექციო პანელის უფლებამოსილებას, მან უნდა აცნობოს მომჩივანს იმის შესახებ, რომ საჩივარი არ იქნა რეგისტრირებული და შეატყობინოს ამ გადაწყვეტილების მიზეზებიც. ასეთი სახის საჩივრები საინსპექციო პანელის კვარტალურ და წლიურ ანგარიშებში უნდა აისახოს.

თუ საჩივრის შეტანის შემდეგ მომჩივანი მოიპოვებს ახალ სამხილებს ან ინფორმაციას, მისი გადასანყვეტია, სურს თუ არა კორექტირებული საჩივრის შეტანა, ვინაიდან კორექტირებული საჩივრის შეტანის შემდეგ ბანკის მმართველობის მიერ პასუხის გაცემისა და პანელის მიერ რეკომენდაციის გაკეთების ვადები გაიზრდება.



მსოფლიო ბანკის მმართველობის ვალდებულებები

როგორც აღვნიშნეთ, საჩივრის მიღებიდან 21 დღის ვადაში ბანკის მმართველობამ უნდა წარმოუდგინოს პანელს მტკიცებულება, რომ მისი ქმედებები შეესაბამება მსოფლიო ბანკის პოლიტიკასა და პროცედურებს. მმართველობიდან პასუხის მიღებისთანავე პანელს პასუხის მიღების თარიღი შეჰყავს პანელის რეესტრში.

თუ ამ ვადაში პასუხი არ იქნა გაცემული, პანელმა ამის შესახებ უნდა შეატყობინოს პრეზიდენტსა და დირექტორთა საბჭოს და გაუგზავნოს ასლი მომჩივანს. ინფორმირებული რეკომენდაციების გასაკეთებლად საინსპექციო პანელმა შესაძლოა მოსთხოვოს მსოფლიო ბანკის მმართველობას გარკვეული საკითხების გარკვევა და პასუხიდან გამომდინარე მომჩივანს მოსთხოვოს დამატებითი ინფორმაციის წარმოდგენა.

ბანკის მმართველობის პასუხის მიღებიდან 21 დღის შემდეგ, საინსპექციო პანელი ვალდებულია წარუდგინოს რეკომენდაცია დირექტორთა საბჭოს, უნდა ჩატარდეს თუ არა შემდგომი გამოძიება.

ის ფაქტი, რომ მომჩივანმა შეიძლება ვერ მოასწროს დამატებითი ინფორმაციის მიწოდება 21 დღის განმავლობაში, არ მოახდენს გავლენას რეკომენდაციაზე.

რის საფუძველზე ხდება რეკომენდაციის გაკეთება

საინსპექციო პანელი დირექტორთა საბჭოს აძლევს რეკომენდაციას: (ა) საჩივრის; (ბ) ბანკის მმართველობის პასუხის; (გ) პანელის მიერ მოთხოვნილი ნებისმიერი დამატებითი ინფორმაციის შესახებ, რომელიც მიღებული იქნა მომჩივანის, მმართველობის ან მესამე მხარისგან; და (დ) ამ ეტაპზე პანელის მიერ აღმოჩენილი მასალების საფუძველზე.

საჩივარში და მმართველობის პასუხში არსებული ინფორმაციის საფუძველზე, საინსპექციო პანელმა შეიძლება გააკეთოს გამოძიების არჩატარების რეკომენდაცია. ეს ხდება იმ შემთხვევაში, თუ ბანკის მმართველობის გაკეთებული ჰქონდა შემდეგი:

- საჩივრის საკითხთან დაკავშირებით სათანადო რეაგირება;
- მისი ქმედებები სრულად შეესაბამებოდა ბანკის პოლიტიკასა და პროცედურებს;
- დადასტურებული ჰქონდა ბანკის პოლიტიკისა და პროცედურების დარღვევის ფაქტი, მაგრამ ამასთანავე, წარმოდგენილი ჰქონდა დროში განერილი შემამსუბუქებელი სპეციფიური ქმედებები, რაც პანელის თვალსაზრისით, ადექვატურად აანაზღაურებდა უარყოფით შედეგებს.

საჩივრის წინასწარი ანალიზი

პანელი განახორციელებს წინასწარ ანალიზს თუ მმართველობის პასუხში არსებული ინფორმაციის საფუძველზე, აღმოაჩენს, რომ მმართველობამ დაარღვია ბანკის პოლიტიკა და პროცედურები. მიუხედავად იმისა, რომ ამ ეტაპზე მმართველობის ქმედებების ღრმა გამოძიება არ მიმდინარეობს, ეს ეტაპი განსაზღვრავს ბანკის თანამშრომელთა მიერ ჩადენილი დარღვევების ხასიათს, კერძოდ:

- ამ დარღვევებს ქონდათ ან შესაძლებელია მომავალში ქონდეთ უარყოფითი მატერიალური შედეგი;
- რამდენად სერიოზული ხასიათისაა ეს დარღვევები;
- რატომ არის მომჩივანისთვის მიუღებელი მმართველობის მიერ ჩამოყალიბებული შემამსუბუქებელი ღონისძიებები.

როდის ტარდება საჩივართან დაკავშირებით საწყისი კვლევა

თუ თავმჯდომარე ჩათვლის, რომ ინფორმირებული რეკომენდაციის გასაკეთებლად დირექტორთა საბჭოსთვის უფრო მეტი ფაქტობრივი მასალა არის აუცილებელი, ის დაავალებს პანელის ერთ-ერთ წევრს საწყისი კვლევის გაკეთებას. კვლევა შესაძლოა მოიცავდეს პროექტის ადგილზე მივლინებასაც. წინასწარი ანალიზის საფუძველზე პანელმა უნდა მისცეს რეკომენდაცია დირექტორთა საბჭოს გამოძიების ჩატარებასთან დაკავშირებით. თითოეული რეკომენდაცია უნდა იყოს დაფუძნებული ახსნა-განმარტებებზე და კონკრეტულ მიზეზებზე და თანდართული უნდა ჰქონდეს:

- საჩივრის ტექსტი და მომჩივანის წარმოადგენილი ყველა დოკუმენტი;
- ბანკის მმართველობიდან მიღებული პასუხის ტექსტი;
- ბანკის იურიდიული დეპარტამენტის რეკომენდაციის ტექსტი;
- საჩივართან დაკავშირებით მიღებული სხვა დოკუმენტაცია ან ინფორმაცია;
- პანელის მიერ კონსესუსის მიუღწევლობის შემთხვევაში უმრავლესობისა და უმცირესობის შეხედულებების ტექსტები.

რეკომენდაცია პანელის სამდივნოს მიერ გადაიგზავნება დირექტორთა საბჭოში გადანყვებილების გამოსატანად და ამის შესახებ ეცნობება მომჩივანს.

დირექტორთა საბჭოს გადაწყვეტილება საჩივრის გამოძიებასთან დაკავშირებით

დირექტორთა საბჭო წყვეტს, მიიღოს თუ არა პანელის რეკომენდაცია საჩივრის გამოძიებასთან დაკავშირებით. ამ გადაწყვეტილების შესახებ პანელმა დაუყოვნებლივ უნდა აცნობოს მომჩივანს და გაუგზავნოს მისი რეკომენდაციის ასლი. დირექტორთა საბჭოს მიერ საჩივრის განხილვის შემდეგ,



ბანკმა ეს საჩივარი, ასევე პანელის რეკომენდაცია და დირექტორთა საბჭოს გადაწყვეტილება, საჯარო უნდა გახადოს.

საჩივრის გამოძიება

საწყისი პროცედურები

თუ დირექტორთა საბჭოს მიიღებს გადაწყვეტილებას გამოძიების ჩატარების შესახებ, პანელის თავმჯდომარემ დაუყოვნებლივ უნდა განსაზღვროს გამოძიების საწყის ეტაპზე პანელის წევრების პასუხისმგებლობები; ასევე უნდა ჩატარდეს საჩივართან დაკავშირებული სპეციფიური კონსულტაციები: გამოძიების ჩატარების მეთოდების, გამოძიების ჩატარების ძირითადი განრიგის, პანელის წევრებისთვის საინსპექციო პანელისათვის ანგარიშის ჩაბარების ვადებისა და გამოძიების ჩატარებასთან დაკავშირებული სხვა დამატებითი პროცედურების შესახებ.

საჭიროებიდან გამომდინარე, საინსპექციო პანელის წევრმა, რომელიც დაინიშნება საქმის მწარმოებლად, უნდა მოაწყოს შეხვედრები მომჩივანთან და უნდა დაგეგმოს დაზარალებულ მოსახლეობასთან დისკუსიები. ამასთან, მისი სამუშაო გეგმა უმოკლეს ვადაში საჯარო უნდა გახდეს.

რა მეთოდებს იყენებს საინსპექციო პანელი საჩივრის განხილვისას

საჩივრის სპეციფიურობიდან გამომდინარე, პანელმა შეიძლება გამოიყენოს შემდეგი სახის მეთოდები:

- მოაწყოს შეხვედრები მომჩივანთან, დაზარალებულ მოსახლეობასთან, ბანკის თანამშრომლებთან, სახელმწიფო მოხელეებთან და პროექტზე პასუხისმგებელ პირებთან, ასევე ადგილობრივ და საერთაშორისო არასამთავრობო ორგანიზაციებთან;
- ჩატაროს პროექტის შესახებ საჯარო მოსმენები;
- მოხდეს პროექტის ადგილმდებარეობის მონახულება;
- სპეციფიურ საკითხებზე მიიღოს მომჩივანის, დაზარალებული მოსახლეობის, დამოუკიდებელი ექსპერტების, სახელმწიფო ან პროექტის წარმომადგენლების, ბანკის თანამშრომლების, ადგილობრივი ან საერთაშორისო არასამთავრობო ორგანიზაციების წერილობითი ან ზეპირი პასუხები;
- საჩივართან დაკავშირებულ სპეციფიურ საკითხების კვლევისთვის შეიძლება დაიქირაოს დამოუკიდებელი კონსულტანტები;
- გამოიკვლიოს ბანკის დოკუმენტაცია;
- გამოიყენოს სპეციფიური გამოძიების ჩასატარებლად აუცილებელი ყველა სხვა სახის მისაღები მეთოდი.

იმ ქვეყანაში, სადაც მდებარეობს პროექტი, გამოძიება უნდა ჩატარდეს ამ ქვეყნის წარმომადგენელი აღმასრულებელი დირექტორის წერილობითი თანხმობის შემდეგ.

მომჩივანის მონაწილეობა

გარდა პანელის წევრის მიერ მოთხოვნილისა, მომჩივანმა ან ბანკის თანამშრომლებმა, პირდაპირ ან სამდივნოს მეშვეობით, გამოძიების პროცესში საინსპექციო პანელს შესაძლებელია წარუდგინონ საჩივართან დაკავშირებული დამატებითი ინფორმაცია.

იმ შემთხვევაში თუ საინსპექციო პანელის წევრმა მიიღო ახალი ფაქტები ბანკის თანამშრომლებისაგან, აღმასრულებელი დირექტორისაგან თუ სხვა უფლებამოსილი პირისაგან, ამის შესახებ შეუძლია აცნობოს მომჩივანს.

საჩივართან დაკავშირებული სპეციფიური საკითხებში გარკვევის მიზნით, პანელმა შესაძლოა მოაწიოს ამ საკითხების განხილვა მომჩივანთან ერთად. მესამე მხარის მონაწილეობა

გამოძიების პროცესში გარდა იმ ინფორმაციისა რაც პანელის წევრის მიერ იქნა მოთხოვნილი, საზოგადოების ნებისმიერ წარმომადგენლს შეუძლია, მიანოდოს პანელს გამოძიებისთვის საჭირო ინფორმაცია პირდაპირ ან სამდივნოს მეშვეობით. ინფორმაცია არ უნდა აღემატებოდეს ათ გვერდს და უნდა მოიცავდეს ერთ გვერდიან შეჯამებას. საჭიროების შემთხვევაში პანელის წევრს შეუძლია დეტალების დაზუსტების მოთხოვნა.

საინსპექციო პანელის მოხსენება

საინსპექციო პანელის მოხსენება მოიცავს:

- გამოძიების ჩატარების საფეხურებისა და შესაბამისი ფაქტების შემაჯამებელ მიმოხილვას;
- დასკვნას, რომელშიც აისახება პანელის მიერ მოკვლეული ფაქტები, რომელიც მიუთითებს, თუ რამდენად შეესაბამებოდა ბანკის თანამშრომლებთან ქმედებები ბანკის შესაბამის პოლიტიკასა და პროცედურებს;
- იმ დოკუმენტების სიას, რომელიც ხელმისაწვდომი იქნება მოთხოვნის შემთხვევაში საინსპექციო პანელის ოფისიდან;
- პანელის მიერ კონსენსუსის მიუღწევლობის შემთხვევაში უმრავლესობისა და უმცირესობების შეხედულებებს.

მოხსენების დასრულების შემდეგ პანელმა უნდა გაუგზავნოს მოხსენება:

- დირექტორთა საბჭოს იმის მითითებით, რომ აღნიშნული მოხსენება იგივე თარიღით იქნა გადაგზავნილი პრეზიდენტისათვის;
- პრეზიდენტს, იმის მითითებით, რომ მოხსენების მიღებიდან ექვსი კვირის ვადაში მმართველობამ უნდა წარუდგინოს დირექტორთა საბჭოს საკუთარი მოსაზრება, რომელიც ასახავს ბანკის მმართველობის რეკომენდაციებს პანელის მიერ მოკვლეული მასალების საპასუხოდ.



მსოფლიო ბანკის მმართველობის რეკომენდაციები

პანელის მოხსენების მიღებიდან ექვსი კვირის ვადაში, მმართველობამ დირექტორთა საბჭოს უნდა წარუდგინოს პანელის მოხსენების საპასუხო მოსაზრებები და რეკომენდაციები. აღნიშნული დოკუმენტის ასლის მიღების შესახებ პანელმა უნდა აცნობოს მომჩივანს.

დირექტორთა საბჭოს გადაწყვეტილება ბანკის მომავალი ქმედებების შესახებ

დირექტორთა საბჭოს მიერ პანელის მოხსენებისა და მმართველობის პასუხის მიღებიდან ორი კვირის ვადაში, მსოფლიო ბანკმა უნდა აცნობოს მომჩივანს გამოძიების შედეგები და ის ქმედებები, რომელთა განხორციელებასაც გეგმავს.

მომჩივანის ინფორმირების შემდეგ ბანკმა უნდა გამოაქვეყნოს შემდეგი დოკუმენტები: პანელის ანგარიში; მმართველობის რეკომენდაციები და საბჭოს გადაწყვეტილება. აღნიშნული დოკუმენტაცია ასევე ხელმისაწვდომი იქნება საინსპექციო პანელის ოფისში. კონფიდენციალური ხასიათის დოკუმენტები ან დოკუმენტების ნაწილები არ გამოქვეყნდება დაინტერესებული მხარის თანხმობის გარეშე.

რჩევები საჩივრის მომზადებისთვის

იმისთვის რომ საინსპექციო პანელმა მიიღოს წარმობაში საჩივარი, საჭიროა შემდეგი სახის ძირითადი ინფორმაცია:

- მომჩივანთა სახელი და გვარი; საკონტაქტო მისამართები და ტელეფონის ნომრები;
- ბანკის მიერ დაფინანსებული პროექტის სახელი და მისი აღწერა;
- ბანკის პროექტის მიერ გამოწვეული უარყოფითი ზემოქმედების შესახებ ინფორმაცია.

თუ თქვენ ხართ დაზარალებული მოსახლეობის წარმომადგენელი, მაშინ აუცილებელია, დაურთოთ მინდობილობა (წერილობითი ფორმით), რომელიც განიჭებთ მათი სახელით მოქმედების უფლებას.

აუცილებელია შემდეგ საკვანძო კითხვებზე პასუხის გაცემა:

- შეგიძლიათ თუ არა პროექტის მიერ თქვენთვის ან იმ ხალხისთვის, რომელსაც თქვენ წარმოადგენთ, მიყენებული ზიანის ხასიათისა და მნიშვნელობის განსაზღვრა?
- რამდენად არის ბანკი პასუხისმგებელი პროექტის იმ ასპექტებზე, რომელმაც მოახდინა ან შესაძლოა მოახდინოს უარყოფითი ზემოქმედება?



- იცნობთ თუ არა ბანკის იმ პოლიტიკასა და პროცედურებს, რომელიც ეხება ასეთი ტიპის პროექტებს?
- დაუკავშირდით ან სცადეთ თუ არა ბანკის თანამშრომლებთან დაკავშირება პროექტის თაობაზე? წარმოადგინეთ ასეთი კონტაქტების და ასევე ბანკის თანამშრომლების მიერ გაცემული პასუხების დოკუმენტური მასალა, თუ ასეთი არსებობს.
- შეეცადეთ თუ არა ამ პრობლემის სხვა გზით გადაჭრას?
- თუ ადრე პანელს უკვე ჰქონდა გარჩეული ეს საკითხი, შეგიძლიათ თუ არა ახალი ფაქტებისა და სამხილების პანელისთვის წარდგენა?

ამ ინფორმაციის შემაჯამებელი დოკუმენტი არ უნდა აღემატებოდეს რამდენიმე გვერდს. საჩივარს თან დაურთეთ ის დოკუმენტები, რომელიც საჭირო იქნება გამოძიებისთვის და საჩივარში მიუთითეთ ამ დანართების შესახებ.

დანართი: საჩივრის ნიმუშის ფორმა

საჩივარი

საინსპექციო პანელის სამდივნოს

ვაშინგტონი,
D.C. 20433, NW, H street 1818
მსოფლიო ბანკის ოფისი
ამერიკის შეერთებული შტატები,

ჩვენ -----, ----- და სხვა პირები, რომელთა სახელები და მისამართები მოცემულია დანართში, მცხოვრებნი/ წარმომადგენელი იმ ადგილისა, რომლის სახელია -----[და ნაჩვენებია დანართში რუკის ან დიაგრამის სახით], ვაცხადებთ შემდეგს:

1. ბანკი აფინანსებს [სახელი და მოკლე აღწერა] პროექტის შექმნას, შეფასებასა და განხორციელებას;
2. ჩვენთვის ცნობილია, რომ ბანკს აქვს შემდეგი პოლიტიკა და პროცედურები: [ჩამონათვალი ან აღწერა];
3. ჩვენი უფლებები/ინტერესები არის შემდეგი: [აღწერა];
4. ბანკმა დაარღვია საკუთარი პოლიტიკა და პროცედურები ამ სახით: -----;
5. ბანკის მიერ საკუთარი პოლიტიკისა და პროცედურების დარღვევის გამო ჩვენ დარწმუნებულები ვართ, რომ ჩვენი უფლებები/ინტერესები ირღვევა ან შეიძლება დაირღვეს. ეს კი იწვევს ან გამოიწვევს შემდეგ ზიანს: [აღწერა];
6. დარწმუნებულები ვართ, რომ ასეთ დროს ქმედება ბანკის პირდაპირი მოვალეობაა;

7. ჩვენ გამოვთქვით უკვე ჩვენი უკმაყოფილება და შევეცადეთ გაგვერკვია ჩვენი უკმაყოფილების მიზეზი ბანკის თანამშრომლებთან; [აღწერა] [თან დაურთეთ სამხილები ან ახსნა-განმარტებები];
8. ჩვენ არ მიგვიღია პასუხი/ან დარწმუნებულები ვართ რომ პასუხი/პასუხები (თანდართული ან არათანდართული) არადამაკმაყოფილებელია, რადგან [აღწერა იმისა თუ რატომ არის არადამაკმაყოფილებელი]
9. გარდა ამისა, ჩვენ გავაკეთეთ ყველაფერი ამ პრობლემის გადასაჭრელად: [რა ქმედებები განხორციელდა]

ჩვენ დარწმუნებულები ვართ, რომ ბანკის მიერ ზემოთ მოყვანილმა ქმედებებმა ან უმოქმედობამ, რაც ეწინააღმდეგება ბანკის პოლიტიკასა და პროცედურებს, იქონია უარყოფითი ზეგავლენა, როგორც მატერიალური, ისე უფლებების დარღვევის თვალსაზრისით და ამის გამო ვთხოვთ საინსპექციო პანელს, რათა წარმოშობილი პრობლემის გადასაჭრელად მან კვლევის ჩატარების რეკომენდაცია მისცეს დირექტორთა საბჭოს.
როგორც ეს მითითებული იყო ბანკის საოპერაციო პროცედურებში, აღნიშნული საჩივარი არის მოკლე, თუმცა საჭიროების შემთხვევაში ჩვენ შეგვიძლია მოგაწოდოთ უფრო დეტალური ინფორმაცია.

თარიღი: -----

ხელმოწერები: -----

საკონტაქტო მისამართი: -----

დანართები: [დიახ] [არა]

ჩვენ უფლებას გაძლევთ, რომ აღნიშნული საჩივარი იყოს საჯარო: [დიახ] [არა]

ევროპის რეკონსტრუქციისა და განვითარების ბანკი

ზოგადი ცნობები ევროპის რეკონსტრუქციისა და განვითარების ბანკის შესახებ

1989 წელს საფრანგეთის პრეზიდენტმა ფრანსუა მიტერანმა ევროპარლამენტს წარუდგინა წინადადება აღმოსავლეთ ევროპისთვის ბანკის დაარსების შესახებ. ახალი ბანკის დაარსების მიზანი იყო გარდამავალი ქვეყნების ეკონომიკის აღდგენის ხელშეწყობისათვის ახალი რეგიონული მრავალმხრივი განვითარების ინსტიტუტის ჩამოყალიბება. 1991 წელს, მას შემდეგ რაც კომუნისტურმა სისტემამ კოლაფსი განიცადა, დაარსდა ევროპის რეკონსტრუქციისა და განვითარების ბანკი (ერგბ)–European Bank for Reconstruction and Development (EBRD).

დღეს ერგბ უზრუნველყოფს ინვესტიციების გამოყოფას ცენტრალური და აღმოსავლეთ ევროპისა და ყოფილი საბჭოთა კავშირის 27 ქვეყნისათვის, რათა ხელი შეუწყოს ამ ქვეყნებში ეკონომიკისა და დემოკრატიის მშენებლობას. ერგბ რეგიონში წარმოადგენს უმსხვილეს ინვესტორს, რომელიც საკუთარი ფინანსური სახსრების გარდა მობილიზებას უკეთებს მნიშვნელოვანი მოცულობის უცხოურ პირდაპირ ინვესტიციებს.

ერგბ გამოყოფს დაფინანსებას ბანკებისათვის, სამრეწველო სანარმოებისა და ბიზნეს სექტორისათვის, მათ შორის ახალდაარსებული კომპანიებისათვის. ბანკი მუშაობს სახელმწიფო საკუთრებაში არსებულ კომპანიებთანაც - პრივატიზაციის, რესტრუქტურისა და მუნიციპალური მომსახურების გაუმჯობესების მხარდასაჭერად.

ერგბ-ს მანდატის თანახმად, ბანკმა უნდა იმუშაოს მხოლოდ იმ ქვეყნებთან, რომელიც მხარს უჭერს განვითარების დემოკრატიულ პრინციპებს. ბანკის მიერ დეკლარირებული პრინციპების თანახმად, ერგბ-მ თავისი ინვესტიციებისა საშუალებით ხელი უნდა შეიწყოს: (1) სტრუქტურულ და სექტორულ რეფორმებს, (2) კონკურენციას, პრივატიზაციას და მენარმეობას, (3) უფრო მძლავრი ფინანსური ინსტიტუტებისა და სამართლებრივი სისტემების ჩამოყალიბებას, (4) კერძო სექტორისთვის აუცილებელი ინფრასტრუქტურის განვითარებას და (5) გარემოსდაცვითი მოთხოვნების გათვალისწინებით, მძლავრი ერთობლივი (კორპორაციული) მართვის პრინციპების დანერგვას. აღსანიშნავია, რომ ერგბ-ს განცხადებით, ბანკი ხელს უწყობს მხოლოდ გარემოსდაცვითი თვალსაზრისით მისაღებ მდგრად განვითარებას. თუმცა, ამავდროულად, ერგბ ერთადერთი საერთაშორისო ინსტიტუტია, რომელიც აფინანსებს ატომურ ელექტროსადგურებს.



ერგბ-ს გარემოსდაცვითი და ინფორმაციის გავრცელების პოლიტიკა

ერგბ-ს წესდების I მუხლის თანახმად, მისი მიზანია “ხელი შეუწყოს ცენტრალურ და აღმოსავლეთ ევროპის ქვეყნების ეკონომიკის დაჩქარებულ განვითარებას საბაზრო ეკონომიკისაკენ, პროპაგანდა გაუწიოს კერძო და საწარმოო ინიციატივას დემოკრატიის, პლურალიზმისა და საბაზრო ეკონომიკის პრინციპების შესაბამისად”. ხოლო II მუხლის თანახმად, ერგბ ვალდებულია “გარემოსდაცვითი თვალსაზრისით მისაღები საქმიანობით ხელი შეუწყოს მდგრად განვითარებას”.

ერგბ-ს გარემოსდაცვითი და ინფორმაციის გავრცელების პოლიტიკები ეყრდნობა ორ ამოსავალ წერტილს: პროექტზე პასუხისმგებელი კომპანია ვალდებულია (1) დაიცვას ეროვნული კანონმდებლობა და (2) შეასრულოს ბანკის გარემოსდაცვითი და საზოგადოების მონაწილეობის უზრუნველყოფის პროცედურები.

ერგბ-ს სპეციფიური გარემოსდაცვითი და საზოგადოების მონაწილეობის უზრუნველყოფის პროცედურები განერილია ბანკის გარემოსდაცვით და სოციალურ პოლიტიკაში, რომელიც დამტკიცდა 2008 წლის 12 მაისს ბანკის დირექტორთა საბჭოს მიერ. ერგბ-ს გარემოსდაცვითი და სოციალური პოლიტიკის თანახმად, ბანკმა შეიმუშავა ბუნებრივ და სოციალურ გარემოზე ზემოქმედების შესრულების 10 მოთხოვნა, რომელიც უნდა დააკმაყოფილოს პროექტზე პასუხისმგებელმა კომპანიამ. ეს მოთხოვნებია:

1. გარემოსდაცვითი და სოციალური შეფასება და მართვა;
2. შრომა და სამუშაო პირობები;
3. დაბინძურების თავიდან აცილება/მემციობა;
4. ადგილობრივი თემების ჯანმრთელობა და უსაფრთხოება;
5. მიწის შესყიდვა, არანებაყოფლობითი გადასახლება და ეკონომიკური ადგილმონაცვლეობა;
6. ბიომრავალფეროვნების კონსერვაცია და ბუნებრივი რესურსების მდგრადი მართვა;
7. მკვიდრი მოსახლეობა;
8. კულტურული მემკვიდრეობა;
9. ფინანსური შუამავლები;
10. ინფორმაციის საჯაროობა და დაინტერესებულ მხარეთა ჩართვა.

ერგბ აღნიშნული მოთხოვნების მეშვეობით ცდილობს, უზრუნველყოს მის მიერ დაფინანსებული პროექტების სოციალური და გარემოსდაცვითი მდგრადობა; პროექტებში მონაწილე ადამიანებისა და თემების უფლებების დაცვა და ასევე პროექტების განხორციელება და ექსპლუატაცია შესაბამისი სამართლებრივი მოთხოვნების გათვალისწინებით.

ერგბ-ს დამოუკიდებელი განხილვის მქანიში (დგმ)

2003 წლის აპრილში ერგბ-მა დაამტკიცა ბანკის დამოუკიდებელი განხილვის მქანიში (დგმ), რომელიც ერგბ-ს მიერ დაფინანსებული პროექტების განხორციელებით დაზარალებულ მოსახლეობას საჩივრების უშუალოდ ბანკში წარდგენის საშუალებას აძლევდა. დგმ-ის 2008 წლის ანგარიშის თანახმად, 4 წლის განმავლობაში მხოლოდ 5 საჩივარი იქნა მიღებული, რომელთაგან მხოლოდ ორი დასრულდა.

2008 წლის დასაწყისიდან დაიწყო შეფასების პროცესი იმის გასარკვევად, თუ რამდენად ასრულებდა დგმ თავის ფუნქციებს და როგორ შეიძლებოდა მისი სრულყოფა. დადგინდა, რომ დგმ-ის პროცედურები ძალიან რთული იყო და საჭირობდა გადახედვას.

2008 წლის დეკემბრის შუა რიცხვებში გამოქვეყნდა პროექტების განხილვის მქანიშის სამუშაო ვერსია და საზოგადოებას მიეცა 60 დღე დოკუმენტზე კომენტარების გასაკეთებლად. 2009 წლის 6 მაისს ერგბ-ს დირექტორთა საბჭომ დაამტკიცა პროექტების განხილვის მქანიში.

ერგბ-ს პროექტის განხილვის მქანიში (პგმ)

ერგბ-ს პროექტის განხილვის მქანიში (პგმ) უზრუნველყოფს ერთი ან მეტი ინდივიდის ან ორგანიზაციის მიერ პროექტთან დაკავშირებით წამოჭრილი საჩივრების დამოუკიდებელ განხილვას, რომელთა საერთო ინტერესებს მიაღწევა, ან შესაძლოა მიაღწეს პირდაპირი და მნიშვნელოვანი ზარალი ბანკის მიერ დაფინანსებული პროექტის განხორციელების შედეგად.

პგმ-ის მიზანია გაზარდოს ერგბ-ს ანგარიშვალდებულება ბანკის მიერ დაფინანსებული პროექტების განხორციელებით დაზარალებული მოსახლეობის წინაშე. პგმ-ს გააჩნია ორი ფუნქცია: (1) პრობლემების მოგვარების და (2) დადგენილ ნორმებთან შესაბამისობის გადამოწმების ფუნქცია.

(1) პრობლემების მოგვარების ფუნქცია - ამ ფუნქციის შესრულებისას აქცენტი კეთდება ღონისძიებების განსაზღვრასა და გატარებაზე, რომელთა მეშვეობითაც შესაძლებელია საჩივრის გამომწვევი პრობლემის მოგვარება.

(2) დადგენილ ნორმებთან შესაბამისობის გადამოწმების ფუნქცია — ამ ფუნქციის შესრულებისას ძირითადი აქცენტი კეთდება კონკრეტული პროექტის განხორციელებისას ერგბ-ს სახელმძღვანელო დოკუმენტებით გათვალისწინებული ნორმების დარღვევის ფაქტების გამოვლენასა და განხილვაზე.

პროცედურის ამ წესებით განისაზღვრება ისეთი საკითხები როგორცაა: ვის შეუძლია საჩივრის შედგენა, როგორ მოხდება საჩივრის შეტანა პგმ-ში, სადაც განისაზღვრება არის თუ არა საჩივარი მისაღები პგმ-ისთვის და თუ



არის, რა კუთხით უნდა მოხდეს საჩივრის შემდგომი განხილვა: დადგენილ ნორმებთან შესაბამისობის გადამოწმების კუთხით, პრობლემების მოგვარების, თუ ორივე მიდგომის კომბინაციით.

პროექტის განხილვის მაქანიზმის ადმინისტრირება

პგმ-ის ადმინისტრირება ხდება შესაბამისობის უფროსი ოფიცრის მიერ, რომელიც არის პგმ-ის ოფისის ხელმძღვანელი და უზრუნველყოფს, რომ ოფიცრის მიერ მოხდეს პგმ-ის ფუნქციებისა და ვალდებულებების შესრულება.

პგმ-ის ოფიცრის მოვალეობას პგმ-ის ყოველდღიური ადმინისტრირება წარმოადგენს, რომელიც მოიცავს პგმ-ის ვებგვერდის გამართულ ფუნქციონირებას, ტრენინგებს, საჩივრების რეგისტრაციას, პგმ ექსპერტების შერჩევას საჩივრის მისაღებისა და საჩივრის ტიპის განსაზღვრის მიზნით, განხორციელებული ქმედებების მონიტორინგსა და ანგარიშგებას, პრეზიდენტისა და დირექტორთა საბჭოსთვის წლიური ანგარიშების წარდგენას, ადგილობრივ თემებთან და სამოქალაქო ორგანიზაციებთან კომუნიკაციას.

პრეზიდენტი ნიშნავს პგმ ოფიცერს, რომლის კანდიდატურის შერჩევასა და პრეზიდენტისათვის წარდგენას ახდენს სპეციალური კომიტეტი. დანიშნვის შემთხვევაში მასთან ფორმდება 5 წლიანი კონტრაქტი, საკონტრაქტო ვადის გაგრძელების პერსპექტივით.

პგმ ექსპერტებს პროექტების დადგენილ ნორმებთან შესაბამისობის გადამოწმებისა და პრობლემების მოგვარების ფუნქციები აკისრიათ. მათი ფუნქციებიდან გამომდინარე, ისინი შეიძლება იყვნენ დადგენილ ნორმებთან შესაბამისობის გადამოწმების ექსპერტები და პრობლემების მოგვარების ექსპერტები. პგმ ოფიცრის გადაწყვეტილების შემთხვევაში, მათ ასევე შეიძლება დაევალოთ განხორციელებული ქმედებების მონიტორინგი და ანგარიშგება.

ექსპერტების შერჩევა ხდება შემრჩევი კომიტეტის წარდგინებით და პრეზიდენტის რეკომენდაციის საფუძველზე დირექტორთა საბჭოს მიერ დამტკიცებით.

შის შეუქმნია აგმ-ში საჩივრის შეტანა

- საჩივარი შეიძლება შეიტანოს პროექტის ზეგავლენის არეალში მცხოვრებმა ერთმა ან მეტმა ადამიანმა (ან მათმა აუტორიზებულმა წარმომადგენლმა), რომელთაც აქვთ საერთო ეკონომიკური ინტერესი და სურთ იმ პრობლემების მოგვარება, რომელიც გახდა საჩივრის მიზეზი;

- საჩივარი ასევე შეიძლება შეიტანოს ერთმა ან მეტმა ადამიანმა ან ორგანიზაციამ, რომელთაც სურთ პროექტის დადგენილ ნორმებთან შესაბამისობის გადამოწმება.

ბანკში საჩივრის შესასატანად მომჩივანთა ჯგუფს ერთი ან ორი წარმომადგენლის არჩევა შეუძლია. ეს წესი ვრცელდება იმ შემთხვევებზეც, როდესაც საჩივარი ადგილობრივი თემის სახელით შედის ბანკში. იმ შემთხვევაში, თუ ადგილობრივი თემის წარმომადგენლებს არ შეუძლიათ გარკვეული მიზეზების გამო საჩივრის შევსება, მომჩივნებს შეუძლიათ აირჩიონ თავიანთ წარმომადგენლად ნებისმიერი პირი, რომელიც მომჩივანთა ჯგუფის სახელით შეავსებს საჩივარს. აუცილებელია, რომ ამ წარმომადგენელმა იცოდეს ადგილობრივი ენა და კარგად იცნობდეს არსებულ პრობლემებს. ბანკი მოითხოვს არჩეული წარმომადგენლებისათვის წერილობითი უფლებამოსილების მინიჭებას და მათ თანდართვას დოკუმენტაციაზე. აღნიშნული უფლებამოსილი პირი იქნება მთავარი საკონტაქტო პირი პგმ-სა და მომჩივანს შორის. პგმ-ს ექნება პირდაპირი ურთიერთობა მომჩივანთან და მუდმივად ჩააყენებს საქმის კურსში უფლებამოსილ პირსა და მომჩივნებს საჩივრის სტატუსთან დაკავშირებით.

რა ნაბიჯები უნდა გადადგას დაზარალებულმა მხარემ საჩივრის შეტანამდე?

მომჩივანთა ჯგუფმა უნდა გადადგას ყველა შესაბამისი ნაბიჯი, რათა წარმოქმნილ პრობლემებს ბანკისა და პროექტის სპონსორის ყურადღება მიაპყროს. საჩივარს თან უნდა დაერთოს წარმოდგენილი მტკიცებულებები, რომ მომჩივანმა გააკეთა ყველაფერი პრობლემის გადასაწყვეტად (მაგ. კორესპონდენცია, შეხვედრის ჩანაწერები), ან უნდა აღნიშნოს, თუ რატომ თვლის მომჩივანი, რომ შეუძლებელია პრობლემის მოგვარება ბანკთან და სხვა შესაბამის მხარეებთან (პროექტის სპონსორთან, მთავრობასთან დიალოგის) გზით.

საჩივრის შეტანის პროცედურა, კონფიდენციალობა

საჩივრის შეტანა პგმ-ში შესაძლებელია წერილობით, ნებისმიერი ფორმით. პგმ საჩივრის ნიმუშის ხილვა შესაძლებელია ბანკის ვებ-გვერდზე, აგრეთვე ხელმისაწვდომია ერგბ-ს ადგილობრივ ოფისებში დაბეჭდილი სახით. ის შედგენილი უნდა იყოს ბანკის ნებისმიერ სამუშაო ენაზე (მაგალითად, ინგლისურად, ფრანგულად, გერმანულად ან რუსულად) და იმ ქვეყნის ოფიციალურ ენაზეც, სადაც ხორციელდება აღნიშნული პროექტი. პგმ-ის ნებისმიერი კორესპონდენცია მომჩივანთან თუ მის უფლებამოსილ პირთან იქნება როგორც ინგლისურ ენაზე, ისე საჩივრის ენაზეც და ორ ვერსიას შორის განსხვავების შემთხვევაში ინგლისურ ენას მიენიჭება უპირატესობა.

ბანკი არ ლეზულობს ანონიმურ საჩივრებს. საჩივარი ხელმოწერილი უნდა იყოს ერთი ან ორი უფლებამოსილი პირის ან ორგანიზაციის მიერ. თუმცა, სურვილისამებრ, შესაძლებელია კონფიდენციალობის მოთხოვნა როგორც

უფლებამოსილი წარმომდგენლების, ისე მომჩივანთათვის.

კონფიდენციალობის მოთხოვნა არ ვრცელდება მომჩივან ორგანიზაციებზე.

საჩივრის რეგისტრაცია

ხელმოწერილი საჩივრის მიღებიდან 5 სამუშაო დღის განმავლობაში პგმ ოფიცერი განიხილავს საჩივარს და მიიღებს გადაწყვეტილებას საჩივრის რეგისტრაციასთან დაკავშირებით. პგმ ოფიცერი მხოლოდ იმ შემთხვევაში გაატარებს საჩივარს რეგისტრაციაში თუ:

ა) საჩივარში განსაზღვრულია მომჩივანი;

ბ) მოცემულია უფლებამოსილი პირი, ასეთის არსებობის შემთხვევაში და წარმოდგენილია მისი უფლებამოსილების დამადასტურებელი მოწმობა;

გ) შეიცავს მომჩივანის ან მისი უფლებამოსილი პირის, ასეთის არსებობის შემთხვევაში, საკონტაქტო ინფორმაციას, (საცხოვრებელი მისამართი; ტელეფონი; ელექტრონული ფოსტა და ფაქსის ნომერი);

დ) მოიცავს პროექტის სახელს ან აღწერას;

ე) იმ შემთხვევაში თუ საჩივარი მოითხოვს დადგენილ ნორმებთან შესაბამისობის გადამოწმებას, მითითებული უნდა იყოს ერგბ-ს ის დოკუმენტი, თუ ეს შესაძლებელია, რომელიც იქნა დარღვეული.

თუ პგმ ოფიცერი გადაწყვეტს, რომ რეგისტრაციაში არ გაატაროს საჩივარი ერთი ან რამდენიმე პუნქტის დარღვევის გამო და ჩათვლის, რომ ამ დარღვევების გამოსწორება შესაძლებელია, ხელმოწერილი საჩივრის მიღებიდან 5 სამუშაო დღის ვადაში მან ამის შესახებ აუცილებლად უნდა აცნობოს მომჩივანს ან მის უფლებამოსილ წარმომადგენელს.

ამის შემდეგ პგმ ოფიცერი შეაჩერებს რეგისტრაციის გადაწყვეტილებას და საშუალებას მისცემს მომჩივანს გამოასწოროს აღნიშნული დარღვევები და თავიდან შეიტანოს კორექტირებული სარჩელი, ხოლო თუ ნაკლოვანებების გამოსწორება რაიმე მიზეზებით შეუძლებელია, პგმ ოფიცერი მომჩივანს ან მის უფლებამოსილ წარმომადგენელს შეატყობინებს, რომ სარჩელი არ იქნა რეგისტრირებული, აცნობებს აღნიშნული გადაწყვეტილების მიზეზებს და დახურავს სარჩელს. პგმ ოფიცერს ასევე შეუძლია აღნიშნული გადაწყვეტილების შესახებ მოახსენოს ბანკის შესაბამის დეპარტამენტს, გუნდს ან განყოფილებას.

სსპა სართავშორისო საფინანსო ინსტიტუტებთან თანამშრომლობა

საჩივრის დარეგისტრირების შემდეგ თუ აღმოჩნდება, რომ პროექტს სხვა ფინანსური ინსტიტუტებიდანაც აქვს თანადაფინანსება, პგმ ოფიცერი შეატყობინებს საჩივრის რეგისტრაციის შესახებ თანადაფინანსებაში მონაწილე ფინანსური ინსტიტუტების შესაბამის ანგარიშვალდებულების ორგანოებს და ითანამშრომლებს მათთან. საჭიროების შემთხვევაში, შესაძლებელია წერილობითი თანამშრომლობის შეთანხმების გაფორმება ისეთ საკითხებზე, როგორიცაა კონფიდენციალობა და ინფორმაციის გაცვლა.

ბანკის პროექტზე საჩივრის ზამოქმედება

საჩივრის რეგისტრაცია და პგმ-ის მიერ საჩივრის მიღება არანაირ გავლენას არ მოახდენს ბანკის პროექტით დაინტერესებაზე. თუმცა, თუ პგმ ოფიცერი ჩათვლის, რომ პროექტის გაგრძელებამ შესაძლოა გამოიწვიოს სერიოზული აუნაზღაურებელი ზიანი, პგმ ოფიცერს შეუძლია შუალედური რეკომენდაციის გაკეთება ბანკის მიერ პროექტის დროებით შეჩერების თაობაზე. გადანყვეტილებას რეკომენდაციაზე იღებს ბანკის ის ორგანო, რომელსაც ამის უფლებამოსილება გააჩნია. პგმ ოფიცრის რეკომენდაცია და შესაბამისი გადანყვეტილება პგმ რეესტრში იქნება გატარებული.

რა შემთხვევაში ხდება საჩივრის მიღება

საჩივრის რეგისტრაციიდან ხუთი სამუშაო დღის განმავლობაში პგმ ოფიცერი დანიშნავს პგმ ექსპერტს, რომელმაც მასთან ერთად უნდა განსაზღვროს, არის თუ არა საჩივარი მისაღები. საჩივრის მიღების კრიტერიუმების საფუძველზე ისინი კონსენსუსის გზით ადგენენ საჩივრის მიზანს, თუ რას ემსახურება ის: პრობლემის მოგვარებას, დადგენილ ნორმებთან შესაბამისობის გადამოწმებას, ორივე საკითხს, თუ არცერთს.

პრობლემის მოგვარებისკენ მიმართული საჩივრის კრიტერიუმები

იმისთვის, რომ საჩივარი მიჩნეულ იქნეს, როგორც პრობლემების მოგვარებისკენ მიმართული, ის უნდა:

- ა. შეტანილ იქნეს პროექტის ზეგავლენის არეალში მცხოვრები ერთი ან მეტი ადამიანის მიერ (ან მათი აუტორიზებული წარმომადგენლის მიერ);
- ბ. ეხებოდეს პროექტს: 1. რომელიც დამტკიცებულია ბანკის ტექნიკური თანამშრომლობის კომიტეტის მიერ ან გაიარა საბოლოო განხილვა ბანკის საოპერაციო კომიტეტში; 2. სადაც ბანკი ჯერ კიდევ ინარჩუნებს ფინანსურ ინტერესს. ასეთ შემთხვევაში საჩივარი უნდა იყოს შედგე-

ნილი ერგბ-ს მიერ უკანასკნელად გამოყოფილი სახსრების დღიდან 12 თვის განმავლობაში.

- გ. აღწერდეს იმ ზიანს, რაც პროექტმა გამოიწვია ან შეიძლება გამოიწვიოს;
- დ. აღწერდეს მომჩივანის მიერ საჩივარში მითითებული პრობლემური საკითხების გადაწყვეტისკენ გადადგმულ ნაბიჯებსა და მიღებულ შედეგებს, ან იმის განმარტებას, თუ რატომ იყო შეუძლებელი ასეთი ნაბიჯების გადადგმა მომჩივანის მხრიდან;

დადგენილ ნორმებთან შესაბამისობის გადამოწმებისკენ მიმართული საჩივრის კრიტერიუმები

იმისთვის, რომ საჩივარი მიჩნეულ იქნეს, როგორც დადგენილ ნორმებთან შესაბამისობის გადამოწმებისკენ მიმართული:

ა. პროექტი უნდა იყოს დამტკიცებული ან დირექტორთა საბჭოს მიერ, ან ბანკის იმ კომიტეტის მიერ, რომელსაც პროექტის საბოლოო დამტკიცების უფლებამოსილება აქვს მინიჭებული;

ბ. საჩივარში აღწერილი უნდა იყოს ის ზიანი, რომელიც პროექტის განხორციელების შედეგად მიადგათ ან შესაძლოა მიადგეთ.

როგორც პრობლემის მოგვარებისკენ, ისე დადგენილ ნორმებთან შესაბამისობის გადამოწმებისკენ მიმართულ საჩივარში აღნიშნული უნდა იყოს, თუ ეს შესაძლებელია:

ა. თუ პგმ-ის რომელი ფუნქცია უნდა იყოს გამოყენებული, რათა დაკმაყოფილდეს მომჩივანის საჩივარი (კერძოდ, მომჩივანს სურს შესაბამისობის განხილვა, პრობლემის გადაწყვეტა თუ ორივე);

ბ. რა შედეგს ელოდება მომჩივანი პგმ-ისგან;

გ. ბანკთან ან სხვა დაინტერესებულ მხარეებთან ურთიერთობის ამსახველ კორესპოდენცია ან სხვა მასალები;

დ. საჩივართან დაკავშირებული ერგბ-ს შესაბამისი პოლიტიკის დოკუმენტის დეტალები.

რა ხდება პგმ-ში საჩივრის მიღების შემდეგ

მას შემდეგ რაც საჩივრის მიღება გადაწყდება, საჩივრის რეგისტრაციიდან არაუგვიანეს 40 (ორმოცი) სამუშაო დღის განმავლობაში, პგმ ოფიცერი და პგმ ექსპერტი გამოსცემენ შესაბამისობის შეფასების ანგარიშს, რომელსაც თანდართული ექნება საჩივრის მხოლოდ ინგლისური ვერსია, ბანკის პა-



სუხი და ასევე, იმ ქმედებების აღწერა, თუ რომელთა საფუძველზეც განხორციელდა შესაბამისობის შეფასება; ფაქტების და შესაბამისი მხარეების პოზიციების ამსახველი შემაჯამებელი დოკუმენტი; განსაზღვრება, თუ რისკენ არის მიმართული საჩივარი: პრობლემების გადაწყვეტისკენ, დადგენილ ნორმებთან შესაბამისობის გადამოწმებისკენ, ორივესკენ, თუ არცერთისკენ.

თუ საჩივარი არ არის მისაღები

თუ პგმ ოფიცერი და პგმ ექსპერტი დაადგენენ, რომ საჩივარი არ არის მისაღები პგმ-ის ერთი ან რამდენიმე კრიტერიუმის შეუსაბამობის გამო და ამასთანავე ამ უზუსტობების გამოსწორება შესაძლებელია, ისინი აჩერებენ შესაბამისობის შეფასების ანგარიშის გამოქვეყნებას და აძლევენ მომჩივანს 10 (ათი) სამუშაო დღეს აღნიშნული უზუსტობების გამოსასწორებლად.

თუ პგმ ოფიცერი და პგმ ექსპერტი ჩათვლიან, რომ საჩივარი არ არის მისაღები, ისინი საჩივრის დახურვის რეკომენდაციის შემცველ შესაბამისობის შეფასების ანგარიშს, დასამტკიცებლად წარუდგენენ დირექტორთა საბჭოს (დირექტორთა საბჭოს მიერ დამტკიცებული პროექტების შემთხვევაში) ან პრეზიდენტს (იმ პროექტების შემთხვევაში, რომელსაც ან არ ჭირდება დირექტორთა საბჭოს დამტკიცება, ან დირექტორთა საბჭოს მიერ ჯერ არ დამტკიცებულა). ამ რეკომენდაციის დამტკიცების შემთხვევაში პგმ დახურავს საჩივარს. შესაბამისობის შეფასების ანგარიში და გადაწყვეტილება გადაეგზავნება მხარეებს და ასევე განთავსდება პგმ-ის ვებ-გვერდზე. თუ რეკომენდაციები არ დამტკიცდება, დირექტორთა საბჭო ან პრეზიდენტი შემდგომი განხილვისათვის უკან გადაუგზავნის საჩივარს პგმ ოფიცერსა და პგმ ექსპერტს.

პრობლემის მოგვარების პროცესის დამტკიცება და განხორციელება

შესაბამისობის შეფასების ანგარიშის მიღებიდან 10 სამუშაო დღის განმავლობაში ბანკის პრეზიდენტმა უნდა მიიღოს გადაწყვეტილება პრობლემის გადაჭრის პროცესის დაწყების შესახებ. აღნიშნული რეკომენდაციის დამტკიცების შემთხვევაში, პგმ ექსპერტი იწყებს პრობლემის მოგვარების პროცესს, ხოლო აღნიშნული გადაწყვეტილების განთავსდება შესაბამისობის შეფასების ანგარიშთან ერთად პგმ-ის ვებ-გვერდზე. აღნიშნული პროცესის დაწყების შესახებ ასევე ეცნობება მომჩივანსა და შესაბამის მხარეებს.

როდის ითვლება პრობლემის მოგვარების პროცესი დასრულებულად

პროცესი დასრულებულად ითვლება, როდესაც მიღწეული იქნება შეთანხმება შესაბამის მხარეებს შორის ან პგმ ექსპერტი ჩათვლის, რომ უთანხ-

მოების აღმოსაფხვრელად მეტი პროგრესის მიღწევა შეუძლებელია. ამის შემდეგ ექსპერტმა უნდა შეადგინოს პრობლემის მოგვარების პროცესის დასრულების ანგარიში, სადაც განხილული იქნება საჩივარში მოცემული საკითხები, პრობლემის გადასაჭრელად გამოყენებული მეთოდები და საბოლოო შედეგები. ანგარიშში ასევე მოცემული იქნება პგმ ოფიცრის მხრიდან შემდგომი მონიტორინგისა და ანგარიშგების საჭიროება.

პგმ ოფიცერმა უნდა შეაჯამოს პრობლემის მოგვარების პროცესის დასრულების ანგარიში და გაუგზავნოს ჩართულ მხარეებს, ასევე დირექტორთა საბჭოსა და პრეზიდენტს. თუ მხარეები ამ ანგარიშის გამოქვეყნების წინააღმდეგნი არ იქნებიან, 5 სამუშაო დღის განმავლობაში ეს ანგარიში გახდება საჯარო და განთავსდება პგმ-ის ვებ-გვერდზე. მხარეების წინააღმდეგობის შემთხვევაში, მხოლოდ ამ ანგარიშის შემაჯამებელი დოკუმენტი გახდება საჯარო.

პრობლემატის მოგვარების პროცესის მონიტორინგი

პგმ ოფიცერმა უნდა აწარმოოს პრობლემის მოგვარების პროცესის დროს მიღწეული ყველა შეთანხმების შესრულების მონიტორინგი. მან უნდა მოამზადოს პრობლემის მოგვარების პროცესის მონიტორინგის ანგარიშის სამუშაო ვერსია და გაუგზავნოს ჩართულ მხარეებს. მათგან კომენტარების მიღების შემდეგ 5 სამუშაო დღის განმავლობაში პგმ ოფიცერი ვალდებულია მოამზადოს პრობლემის მოგვარების პროცესის მონიტორინგის საბოლოო ანგარიში და გადაუგზავნოს პრეზიდენტსა და დირექტორთა საბჭოს. აღნიშნული ანგარიში საჯარო გახდება და განთავსდება პგმ-ის ვებგვერდზე. მონიტორინგის ანგარიშები უნდა ქვეყნდებოდეს წელიწადში ორჯერ იმ დრომდე, სანამ პრობლემა არ იქნება მოგვარებული.

დადგენილ ნორმატთან შესაბამისობის გადამოწმების დამტკიცება და განხორციელება

დადგენილ ნორმატთან შესაბამისობის გადამოწმების განსახორციელებლად პგმ ოფიცერმა უნდა დანიშნოს შესაბამისობის გადამოწმების ექსპერტი, რომელიც არ მონაწილეობდა საჩივრის მისაღებობის დადგენის პროცესში.

შესაბამისობის გადამოწმებისას ექსპერტი უნდა დაეყრდნოს ყველა აუცილებელ დოკუმენტაციას, საჭიროების შემთხვევაში მოინახულს ზემოქმედების არეალი, გაიაროს მხარეებთან კონსულტაცია და/ან გამოიყენოს სხვა მეთოდები.

როდის ითვლება შესაბამისობის გადახედვის პროცესი დასრულებულად

შესაბამისობის გადახედვის პროცესის დასრულების შემდეგ პემ ოფიცერმა უნდა მოამზადოს შესაბამისობის განხილვის ანგარიში, სადაც შეჯამებული იქნება ფაქტები, საჩივარში მოცემული მტკიცებულებები და ექსპერტის მიერ განხორციელებული ქმედებები.

თუ დასკვნის თანახმად, ბანკის ქმედებები შეესაბამება დადგენილ ნორმებს, პემ ოფიცერმა უნდა გაუგზავნოს შესაბამისობის განხილვის ანგარიში ყველა დაინტერესებულ მხარეს, პრეზიდენტს (თუ პროექტი არ საჭიროებს დირექტორთა საბჭოს დამტკიცებას) ან დირექტორთა საბჭოს და დახუროს საჩივარი. შესაბამისობის განხილვის ანგარიში გახდება საჯარო და განთავსდება პემ-ის ვებგვერდზე.

ბანკის ქმედებების დადგენილ ნორმებთან შეუსაბამობის შემთხვევაში, შესაბამისობის გადახედვის ექსპერტი მოამზადებს შესაბამისობის განხილვის ანგარიშის სამუშაო ვერსიას და გაუგზავნის ბანკის მენეჯმენტს, ანგარიშში მოცემულ რეკომენდაციებზე პასუხის გასაცემად. ბანკის მენეჯმენტი ვალდებულია ანგარიშის მიღებიდან 30 სამუშაო დღის განმავლობაში მოამზადოს პასუხი მენეჯმენტის სამოქმედო გეგმის სახით, სადაც განსაზღვრული იქნება არსებული რეკომენდაციების შესასრულებლად საჭირო დრო, ადამიანური და ფინანსური რესურსები.

ბანკის მენეჯმენტის სამოქმედო გეგმის მიღების შემდეგ, შესაბამისობის გადახედვის ექსპერტმა შესაბამისობის განხილვის ანგარიშის სამუშაო ვერსია და მენეჯმენტის სამოქმედო გეგმა მომჩივანს განსახილველად უნდა გადაუგზავნოს. მომჩივანმა 20 სამუშაო დღის განმავლობაში უნდა წარმოადგინოს კომენტარები. მომჩივანის კომენტარებისა და მენეჯმენტის სამოქმედო გეგმის საფუძველზე შესაბამისობის გადახედვის ექსპერტმა უნდა მოამზადოს შესაბამისობის ანგარიშის საბოლოო ვერსია და კომენტარების მიღებიდან არაუგვიანეს 15 სამუშაო დღეში ეს ანგარიში გადაუგზავნოს პემ ოფიცერს. თავის მხრივ, პემ ოფიცერმა ეს ანგარიში, მენეჯმენტის სამოქმედო გეგმასთან და მომჩივანის კომენტარებთან ერთად, უნდა გადააგზავნოს როგორც დირექტორთა საბჭოსთან (თუ ამ დროისთვის საბჭოს მიერ მოხდა პროექტის დამტკიცება) ან პრეზიდენტთან, ისე მომჩივანთან. აღნიშნული დოკუმენტების მიღებიდან 5 სამუშაო დღის განმავლობაში ისინი გახდება საჯარო და გამოქვეყნდება პემ-ის ვებ-გვერდზე.

შესაბამისობის განხილვის პროცესის მონიტორინგი

პემ ოფიცერმა უნდა მოახდინოს შესაბამისობის განხილვის ანგარიშის შესრულების მონიტორინგი, მენეჯმენტის სამოქმედო გეგმაში მოცემული დროის შესაბამისად და ადამიანური და ფინანსური რესურსების გათვალისწინებით. მან ასევე წელიწადში ორჯერ უნდა მოამზადოს მენეჯმენტის



სამოქმედო გეგმის შესრულების მონიტორინგის ანგარიშები, იმ დრომდე, სანამ არ ჩათვლის, რომ ყველა რეკომენდაცია შესრულებულია. აღნიშნული ანგარიშები უნდა გაეგზავნოს პრეზიდენტსა და დირექტორთა საბჭოს, 5 სამუშაო დღის განმავლობაში კი განთავსდეს პგმ-ის ვებ-გვერდზე.

საჩივრის წარდგენის ფორმა და შინაარსი

საჩივრები შესაძლებელია დაინეროს ბანკის ნებისმიერ სამუშაო ენაზე, მაგალითად, ინგლისურად, ფრანგულად, გერმანულად ან რუსულად ან ნებისმიერ იმ ქვეყნების ოფიციალურ ენაზე, სადაც საქმიანობს ბანკი. პგმ-ის ნებისმიერი კორესპოდენცია მომჩივანთან თუ მის უფლებამოსილ პირთან შესაძლებელია როგორც ინგლისურ, ისე საჩივრის ენაზე და ორ ვერსიას შორის განსხვავების შემთხვევაში, ინგლისურ ენას მიენიჭება უპირატესობა.

იმ საჩივრებზე პასუხის გაცემა, რომლებიც არ იყო შედგენილი ინგლისურ ენაზე, მოითხოვს დამატებით დროს. პგმ ოფიცერმა დროულად უნდა შეატყობინოს მომჩივანსა თუ მის უფლებამოსილ წარმომადგენელს, ასეთის არსებობის შემთხვევაში, ნებისმიერი დაყოვნების შესახებ, რომელიც დაკავშირებული იქნება თარგმანსთან.

საჩივარი უნდა გაიგზავნოს პგმ-ის ოფისში ფოსტით, ფაქსით, ელექტრონული ფოსტით. პგმ-ის საკონტაქტო ინფორმაციაა:

Project Complaint Mechanism
European Bank for Reconstruction and Development
One Exchange Square
London EC2A 2JN
United Kingdom
Fax: +44 20 7338 7633
E-mail: pcm@ebrd.com

ელექტრონულად შესული საჩივარი უნდა შეიცავდეს მომჩივანის ან მისი უფლებამოსილი პირის ელექტრონულ ხელმოწერას. თუ ელექტრონულად გაგზავნილ საჩივარს არ ახლავს ასეთი ხელმოწერა, საჩივრის ხელმოწერილი ვერსია ფაქსით ან ფოსტით პგმ ოფიცერთან ან ბანკის რომელიმე ადგილობრივ წარმომადგენლობაში რაც შეიძლება სწრაფად უნდა გაიგზავნოს. ამას გარდა, შეიძლება საჩივრის ხელით მიტანა ან ფოსტით გაგზავნა ბანკის რომელიმე ადგილობრივ ოფისში, სადაც აღნიშნული იქნება, რომ სარჩელი გათვალისწინებულია პგმ-ისთვის გადასაგზავნად. ბანკის ადგილობრივი ოფისების მისამართების ნახვა შესაძლებელია მისამართზე: <http://www.ebrd.com/about/contacts/local.htm>

სანივრის შინაარსი

ნაწილი 1.

- მომჩივანთა ჯგუფის წევრების სახელები;
- პროექტის და პრობლემის აღწერა, მომჩივანთა ჯგუფის საერთო ინტერესი;
- უფლებამოსილი პირების სახელი და გვარი;
- ერგბ-ს პროექტის სახელი, ნომერი, ქვეყანა, პროექტის მოკლე აღწერა, ინფორმაცია არსებული ან შესაძლო ზიანის შესახებ;
- დაზარალებული მოსახლეობის მიერ პრობლემის გადასაჭრელად განხორციელებული ქმედებების დეტალური აღწერა;
- ფაქტები და მტკიცებულებები (კორესპონდენცია, შეხვედრის ჩანაწერები, რუქები, ფოტოსურათები, ნახაზები)

ნაწილი 2. — დამატებითი ინფორმაცია

- ბანკის მიერ ერგბ-ს გარემოსდაცვითი და ინფორმაციის პოლიტიკის დარღვევის ფაქტი;
- თქვენი თვალსაზრისი დარღვევის მიზეზის შესახებ;
- პრობლემის გადაჭრის რომელ გზას ითხოვთ: შესაბამისობის გადახედვას, თუ პრობლემის მოგვარების პროცესის დაწყებას;
- პრობლემის მოგვარების თქვენეული ხედვა;
- გქონდათ თუ არა შეტანილი საჩივარი სხვა დაწესებულებაში (ომბუდსმენი, ადმინისტრაციული ან სასამართლო ორგანო); თუ გქონდათ შეტანილი, რა იყო შედეგი;
- ბანკის რომელ სამუშაო ენაზე გსურთ პასუხის მიღება;
- ითხოვთ თუ არა ჯგუფის წევრების კონფიდენციალობას;
- უფლებამოსილი პირების ხელმოწერა და საკონტაქტო დეტალები;

ბანკის მიერ პროექტის შემოწმებისას სდება შემდეგი საკითხების შეფასება:

განმხორციელებელი კომპანიის გარემოსდაცვითი, ჯანმრთელობის და უსაფრთხოების მართვის გეგმების განხორციელების შესაბამისობა დამტკიცებულ დოკუმენტაციასთან.

კომპანიის მიერ გარემოსდაცვითი ვალდებულებების შესრულება:

1. ადგილობრივი/ეროვნული კანონმდებლობის მოთხოვნები;
2. ევროკავშირის/მსოფლიო ბანკის შესაბამისი მოთხოვნები და სტანდარტები;
3. ჰაერში ემისიები და მყარი ნარჩენები;
4. პროცესის ეფექტურობა;
5. მასალების შენახვა და დასაწყობება;



6. საშიშ ნივთიერებათა მართვა;
7. ნარჩენების მართვა;
8. ნიადაგის, ზედაპირისა და მიწისქვეშა წყლების დაბინძურება;
9. მიმდინარე გარემოსდაცვითი ხარჯები.

კომპანიის მიერ ჯანმრთელობისა და უსაფრთხოების ვალდებულებების შესრულება:

1. ადგილობრივი/ეროვნული კანონმდებლობის მოთხოვნები;
2. ევროკავშირის/მსოფლიო ბანკის შესაბამისი მოთხოვნები და სტანდარტები;
3. ჯანმრთელობისა/უსაფრთხოების ძირითადი საკითხები;
4. ავარიების შედეგების კონტროლი;
5. ჯანმრთელობის/უსაფრთხოების მონიტორინგის მიმდინარე პრაქტიკა;
6. კანონმდებლობასთან შესაბამისობის სტატუსი;
7. ჯანმრთელობასა/უსაფრთხოებასთან დაკავშირებული ხარჯები.

მშრომელებთან დაკავშირებული სხვა საკითხები:

1. იძულებითი სამუშაო ძალა;
2. ბავშვთა შრომა;
3. დისკრიმინაციული პრაქტიკა.

ერგბ-ს გარემოსდაცვითი და ინფორმაციის გავრცელების პოლიტიკა

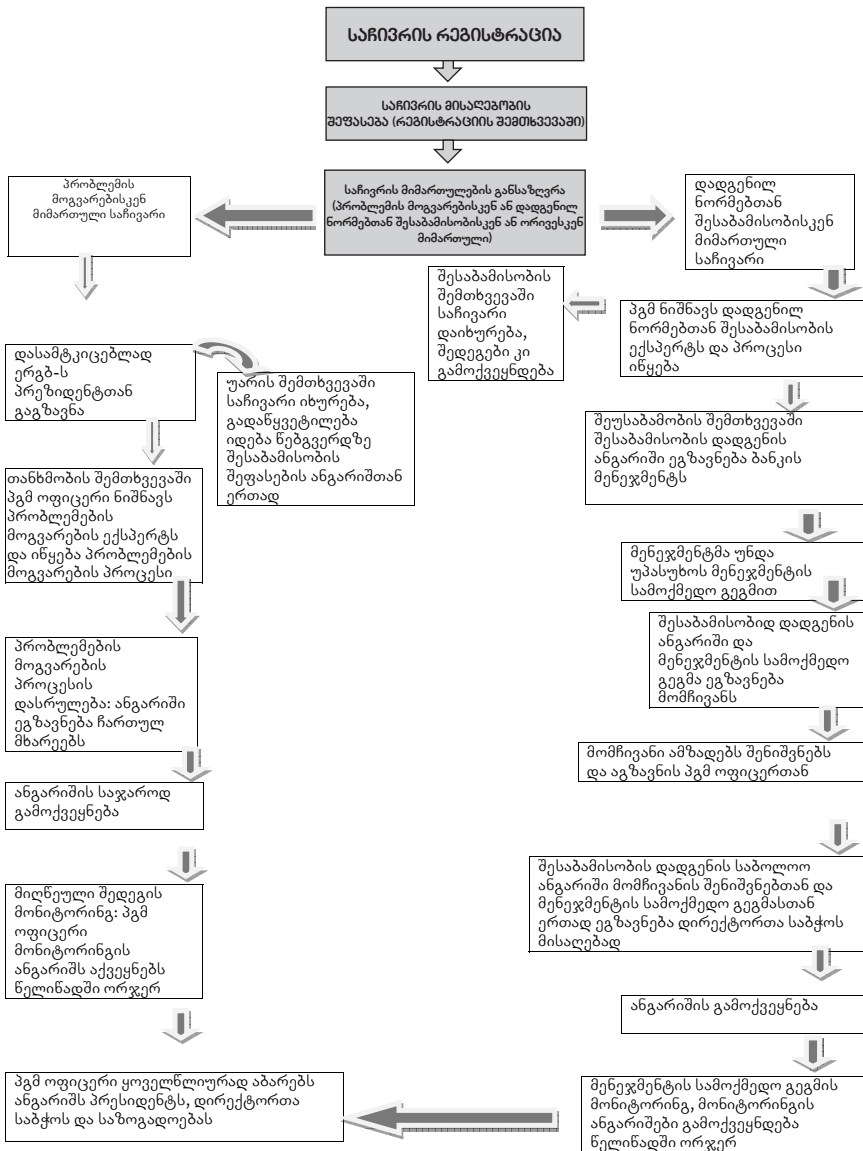
ბუნებრივ და სოციალურ გარემოზე ზემოქმედების ხარისხების მიხედვით ერგბ პროექტებს ყოფს ოთხ კატეგორიად – A, B, C და F.

A კატეგორიის პროექტებისათვის (პროექტები, რომლებსაც შეუძლიათ მნიშვნელოვანი ზეგავლენა მოახდინონ ბუნებრივ და სოციალურ გარემოზე), ერგბ-ს გააჩნია მთელი რიგი მოთხოვნები. მოთხოვნების ერთი ნაწილი მიმართულია პროექტის დაფინანსებამდე პროექტზე პასუხისმგებელი კომპანიის მიერ განსახორციელებელ ქმედებებზე, მათ შორის:

გარემოზე ზემოქმედების შეფასების ანგარიშის შესაბამისობა ეროვნულ და ევროკავშირის

- გარემოსდაცვით სტანდარტებთან;
- საზოგადოებრივი განხილვების მოწყობა და გარემოსდაცვითი და სოციალური დოკუმენტაციის ფართო ხელმისაწვდომობა.

საჩივრის მიღებისა და განხილვის პროცედურები



გვანა ალტერნატივა



საერთაშორისო საფინანსო კორპორაცია

რა არის საერთაშორისო საფინანსო კორპორაცია

საერთაშორისო საფინანსო კორპორაცია (International Finance Corporation, IFC) მსოფლიო ბანკის ჯგუფში შემავალი საფინანსო ინსტიტუტია¹. მიუხედავად იმისა, რომ კორპორაცია გარკვეულწილად დამოუკიდებელი ორგანიზაციაა, ის თავის საქმიანობას წარმართავს მსოფლიო ბანკის ჯგუფში შემავალ სხვა ინსტიტუტებთან შეთანხმებულად.

საერთაშორისო საფინანსო კორპორაცია დაარსდა 1956 წელს განვითარებად ქვეყნებში კერძო სექტორის დახმარებისა და ინვესტიციების მოზიდვის ხელშეწყობის მიზნით. ამ გზით კორპორაცია ვარაუდობს განვითარებად ქვეყნებში სიღარიბის შემცირებასა და მოსახლეობის ცხოვრების გაუმჯობესებას. ამისათვის კორპორაცია: (ა) აფინანსებს კერძო სექტორს განვითარებად ქვეყნებში პროექტების განსახორციელებად; (ბ) ეხმარება განვითარებადი ქვეყნების კერძო კომპანიებს საერთაშორისო საფინანსო ბაზრიდან სახსრების მოზილვებაში და (გ) უწევს კონსულტაციას და ტექნიკურ დახმარებას ამ ქვეყნების კერძო სექტორსა და მთავრობებს. ამჟამად საერთაშორისო საფინანსო კორპორაციის წევრია 175 ქვეყანა², რომლებიც კოლექტიურად განსაზღვრავენ კორპორაციის მიერ განსახორციელებელ პოლიტიკას და ამტკიცებენ ინვესტიციებს.

კორპორაციის შტაბ-ბინა მდებარეობს ვაშინგტონში (აშშ), თუმცა მისი ფილიალები არსებობენ მთელს მსოფლიოში. საერთაშორისო საფინანსო კორპორაციის პრეზიდენტი მსოფლიო ბანკის ჯგუფის პრეზიდენტი. კორპორაციაში ძალაუფლება თავმოყრილია მმართველთა საბჭოს ხელში, სადაც წევრ ქვეყნებს ჰყავთ თავიანთი წარმომადგენლები. მმართველთა საბჭო თავისი უფლებამოსილებების დიდი ნაწილის დელეგირებას ახდენს დირექტორთა საბჭოზე, რომელიც იხილავს კორპორაციაში წარდგენილ ყველა პროექტს.

იმისათვის, რომ პროექტი დაფინანსდეს კორპორაციის მიერ, მან უნდა დააკმაყოფილდეს შემდეგი პირობები:

- 1) ინვესტორისთვის იყოს მომგებიანი;
- 2) სარგებელი მოუტანოს იმ ქვეყნის ეკონომიკას, სადაც ხორციელდება;
- 3) დააკმაყოფილოს კორპორაციის გარემოსდაცვითი და სოციალური მოთხოვნები.

მიუხედავად იმისა, რომ საერთაშორისო საფინანსო კორპორაციამ უკანასკ-

¹ რეკონსტრუქციისა და განვითარების საერთაშორისო ბანკი (IBRD), საერთაშორისო განვითარების სააგენტო (IDA), მრავალმხრივი საინვესტიციო გარანტიების სააგენტო (MIGA). ყველა ეს საფინანსო ინსტიტუტი ერთად მოიხსენიება როგორც “მსოფლიო ბანკი”.

² საქართველო საერთაშორისო საფინანსო კორპორაციის წევრი გახდა 1995 წელს.



ნელ წლებში გააუმჯობესა თავისი სოციალური და გარემოსდაცვითი მიდგომები, მის მიერ გატარებულ პოლიტიკას კვლავ გააჩნია სერიოზული ნაკლოვანებები. ეს განსაკუთრებით ეხება საზოგადოებასთან კონსულტაციის პროცესს. კორპორაცია ხშირად ხვდება კრიტიკის ქარცეცხლში იმის გამოც, რომ ვერ უზრუნველყოფს სესხის მიმღებების მიერ კორპორაციის მოთხოვნების (სტანდარტების) შესრულების ზედამხედველობას/კონტროლს.

საერთაშორისო საფინანსო კორპორაციამ გადაწყვიტა არ დაქვემდებარებოდა მსოფლიო ბანკის საინსპექციო პანელს³ სამაგიეროდ, 1999 წელს კორპორაციამჩამოაყალიბა ომბუდსმენის აპარატი. ეს ორგანო კორპორაციის მიერ დაფინანსებული პროექტების შედეგად დაზარალებული მოსახლეობის წინაშე ანგარიშგების ერთადერთ მექანიზმს წარმოადგენს.

საერთაშორისო საფინანსო კორპორაციის ომბუდსმენი და მისი ფუნქციები

1999 წლიდან საერთაშორისო საფინანსო კორპორაციაში არსებობს კორპორაციის მიერ განხორციელებული პროექტების შედეგად დაზარალებულ პირთა საჩივრების განხილვის მექანიზმი, რომელიც წარმოდგენილია ომბუდსმენისა და მისი აპარატის სახით. ომბუდსმენი დამოუკიდებელი თანამდებობის პირია და ის პირდაპირ ექვემდებარება მსოფლიო ბანკის პრეზიდენტს. მისი აპარატი (მისდამი დაქვემდებარებული პირები) კი, წარმოადგენს დამოუკიდებელ ერთეულს, რომელიც არ შედის კორპორაციის შემადგენლობაში. ომბუდსმენის ვალდებულებაა (ა) სამართლიანობის, ობიექტურობისა და კონსტრუქციულობის პრინციპებზე დაყრდნობით, დახმარება გაუწიოს საერთაშორისო საფინანსო კორპორაციას იმ პირთა საჩივრების განხილვაში, რომელთა ინტერესებიც შეილახა ამა თუ იმ პროექტის განხორციელებისას და (ბ) ხელი შეუწყოს კორპორაციის მონაწილეობით მიმდინარე პროექტების სოციალური და გარემოსდაცვითი შედეგების გაუმჯობესებას.

საერთაშორისო საფინანსო კორპორაციის ომბუდსმენი ერთდროულად ასრულებს სამ განსხვავებულ ფუნქციას, კერძოდ:

- მომრიგებელი მოსამართლის ფუნქციას, რაც გულისხმობს იმ პირების, ჯგუფებისა თუ ორგანიზაციების საჩივრების განხილვას, რომელთა ინტერესებიც შეილახა ამა თუ იმ პროექტის განხორციელებისას და იმგვარი გზების გამოძებნას, რომელიც ხელს შეუწყობს წარმოქმნილი პრობლემური საკითხების კონსტრუქციულად გადაჭრას;

³ ორგანო, სადაც მსოფლიო ბანკის პროექტების განხორციელების შედეგად დაზარალებულ მოსახლეობას შეუძლია აღძრას სარჩელი;

- შიდა მაკონტროლებლის ფუნქციას, რაც გულისხმობს, კორპორაციის პროექტებში აღებულ გარემოსდაცვითი და სოციალური ვალდებულების შესრულებაზე კონტროლს, რათა უზრუნველყოფილ იქნეს ბანკის დადგენილ ნორმებთან შესაბამისობა (პოლიტიკები, პროცედურები, სახელმძღვანელო დოკუმენტები, სისტემები).
- დამოუკიდებელი კონსულტანტის ფუნქციას, რაც გულისხმობს მსოფლიო ბანკის პრეზიდენტისა და კორპორაციის⁴ ხელმძღვანელობისთვის კონსულტაციების განევას კორპორაციის პოლიტიკის, წესების, სტრატეგიული და სისტემური საკითხების, ტენდენციებისა და პროცედურების გარემოსდაცვით და სოციალურ ასპექტებთან დაკავშირებით.

რას ითვალისწინებს მომრიგებელი მოსამართლის როლი

მომრიგებელი (მედიატორი) მოსამართლის როლში, ომბუდსმენს შეუძლია მიიღოს და განიხილოს იმ ინდივიდების, ჯგუფების ან ორგანიზაციების სარჩელი, რომელთა ინტერესებიც შეილახა ან შესაძლებელია შეილახოს ამა თუ იმ პროექტის ბუნებრივ და სოციალურ გარემოზე ზემოქმედების შედეგად. ომბუდსმენის მთავარი მიზანია, დახმარება გაუწიოს დაზარალებულ მოსახლეობას პროექტის ბუნებრივ და სოციალურ გარემოზე ზემოქმედების შედეგად წარმოქმნილი პრობლემების გადაწყვეტაში. მნიშვნელოვანია გავითვალისწინოთ, რომ ომბუდსმენი არ წარმოადგენს რაიმე სახის პოლიციურ ან სასამართლო ორგანოს, მას არ შეუძლია ერთპიროვნულად გადაჭრას ყველა პრობლემა, მაგრამ მას შეუძლია: (ა) ხელი შეუწყოს დაინტერესებულ მხარეთა შორის მოლაპარაკებების გამართვას, რათა მათ, თავის მხრივ, მიაღწიონ ყველა მხარისთვის მისაღებ შეთანხმებას პრობლემური საკითხის მოსაგვარებლად და (ბ) წამოაყენოს (შესთავაზოს მხარეებს) კონფლიქტის მოგვარების შესაძლო გზები. ომბუდსმენი ცდილობს წარმოაჩინოს პრობლემები, დასახოს გამოსასწორებელი ღონისძიებები და აღმოფხვრას სისტემური ხასიათის ნაკლოვანებები.

ვის შეუძლია ომბუდსმენტთან საჩივრის წარდგენა

ომბუდსმენტთან საჩივრის წარდგენა შეუძლია ნებისმიერ ფიზიკურ თუ იურიდიულ პირს, ადამიანთა გაერთიანებას, რომლის ინტერესებიც შეილახა ან შესაძლებელია შეილახოს კორპორაციის მიერ დაფინანსებული პროექტის ბუნებრივ და სოციალურ გარემოზე ზემოქმედების შედეგად.

საჩივარი შეიძლება ასევე, წარდგენილ იქნეს მესამე მხარის (მაგალითად, ადგილობრივი ან საერთაშორისო არასამთავრობო ორგანიზაციის) მიერ, რომელიც წარმოადგენს დაზარალებულ პირს/საზოგადოებას. ასეთ შემთხვევაში, აუცილებელია, რომ მომჩივანმა საჩივარში მიუთითოს, თუ ვისი სახ-

⁴ საერთაშორისო საფინანსო კორპორაცია (IFC) და ინვესტირების მრავალმხრივი გარანტირების სააგენტოსთან (MIGA);

ელით ხდება საჩივრის წარდგენა და ასევე, წარადგინოს მისთვის ამგვარი უფლებამოსილების მინიჭების დამამტკიცებელი საბუთი.

საჩივრის წარდგენის ფორმა, შინაარსი და კონფიდენციალობა

ომბუდსმენს საჩივარი უნდა გაეგზავნოს წერილობითი ფორმით. ის შეიძლება წარდგენილ იქნეს ნებისმიერ ენაზე. შეძლებისდაგვარად, ომბუდსმენის პასუხიც იმავე ენაზე იქნება დანერილი. საჩივარი ომბუდსმენს შეიძლება გაეგზავნოს ფოსტის, ფაქსის ან ელ-ფოსტის საშუალებით.

ის, თუ რა სახის ინფორმაციას უნდა მოიცავდეს ომბუდსმენისთვის წარსადგენი საჩივარი, არ არის მკაცრად განსაზღვრული. თუმცა, სასურველია, რომ საჩივარში წარმოდგენილი იყოს შემდეგი ინფორმაცია:

- მომჩივანის სახელი, გვარი, მისამართი და სხვა საკონტაქტო დეტალები;
- სურს, თუ არა მომჩივანს თავისი ვინაობის ან საჩივართან დაკავშირებული ნებისმიერი ინფორმაციის კონფიდენციალობის შენარჩუნება და რატომ;
- პროექტის მოკლე აღწერა, მონაცემები პროექტის განმახორციელებელი და/ან პროექტში მონაწილე ორგანიზაციების/კომპანიების შესახებ, ასევე ინფორმაცია ამ პროექტში საერთაშორისო საფინანსო კორპორაციის მონაწილეობის შესახებ;
- ნათლად წარმოჩენა იმისა, თუ როგორ შეილახა ან მომავალში შესაძლოა შეილახოს მომჩივანის ინტერესები, პროექტის ბუნებრივ და სოციალურ გარემოზე ზემოქმედების შედეგად;

ასევე სასურველია საჩივარში დამატებით მოცემული იყოს:

- მითითება იმისა, თუ რა ქმედებები იქნა გატარებული პრობლემის მოსაგვარებლად; უპირველეს ყოვლისა კი იმის მითითება, მიმართა თუ არა ადრე მომჩივანმა საერთაშორისო საფინანსო კორპორაციას, პროექტის განმახორციელებელს ან ქვეყნის მთავრობის წარმომადგენლებს;
- თუ მომჩივანის პრობლემა ომბუდსმენთან მიმართვამდე ნაწილობრივ იქნა მოგვარებული, მაშინ, მითითება იმისა, თუ პრობლემის რა ასპექტები დარჩა მოუგვარებელი;
- თუ თქვენი აზრით ადგილი ჰქონდა ბანკის გარემოსდაცვითი და სოციალური პოლიტიკისა და პროცედურების დარღვევას, აუცილებელია იმის მითითება, კონკრეტულად ბანკის რომელი პოლიტიკა თუ პროცედურები იქნა დარღვეული.
- ზუსტად მითითება იმისა, თუ რა შედეგს ელის მომჩივანი, საუკეთესო შემთხვევაში;
- შესაძლოა, საჩივარს თან დაერთოს ნებისმიერი სხვა მნიშვნელოვანი ინფორმაცია ან დამასაბუთებელი მასალა.



აღსანიშნავია, რომ თხოვნის საფუძველზე, ომბუდსმენის აპარატი დაეხმარება მომჩივანს საჩივრის შედგენაში. იმ შემთხვევაში, თუ საჩივარში მოყვანილი პირველადი ინფორმაცია ნათლად ვერ ასახავს პრობლემას, ომბუდსმენმა შესაძლოა, მომჩივანს თხოვოს დამატებითი ინფორმაციის ან ახსნა-განმარტებების წარდგენა. პოტენციურ მომჩივანებს ასევე, შეუძლიათ საჩივრის წარდგენამდე ახსნა-განმარტებისთვის წინასწარ მიმართონ ომბუდსმენს.

კონფიდენციალობა

თუ მომჩივანი მოითხოვს, ომბუდსმენი დაიცავს მომჩივანის კონფიდენციალობას, მაგრამ გასათვალისწინებელია, რომ ომბუდსმენი არ განიხილავს ანაონიმურ საჩივრებს. ომბუდსმენი ასევე იცავს დამამტკიცებელი საბუთების კონფიდენციალობას. ამ ინფორმაციის გახმაურება შესაძლებელია მხოლოდ მომჩივანთან შეთანხმებით.

მომჩივანმა უნდა გაითვალისწინოს, რომ საჩივრის განხილვის საწყის ეტაპებზე პროექტის განმახორციელებელს და საერთაშორისო საფინანსო კორპორაციის თანამდებობის პირებს, როგორც წესი, მიეწოდებათ ინფორმაცია საჩივრის არსის შესახებ. ამდენად, მომჩივანმა დასაწყისშივე უნდა მიუთითოს საჩივარში, რა სახის ინფორმაციაზე მოითხოვს ის კონფიდენციალობის დაცვას. ომბუდსმენი იცავს კონფიდენციალობას ასევე მხარეთა შორის მოლაპარაკების წარმოებისას.

ომბუდსმენის აპარატში საჩივრის განხილვის ეტაპები

ომბუდსმენისთვის საჩივრის წარდგენის შემდეგ, მისი აპარატი იწყებს საჩივრის განხილვას. პირობითად, საჩივრის განხილვის პროცესი შესაძლებელია ექვს ეტაპად დაიყოს:

I ეტაპი — საჩივრის მიღება;

II ეტაპი — განხილვის დაწყების თაობაზე გადაწყვეტილების მიღება (არაუმეტეს 15 სამუშაო დღე);

ამ ეტაპზე ომბუდსმენი იღებს გადაწყვეტილებას განიხილოს თუ არა საჩივარი. როგორც წესი, ამგვარი გადაწყვეტილება მიიღება 15 სამუშაო დღის განმავლობაში. ომბუდსმენი მიიღებს საჩივრის განხილვის გადაწყვეტილებას, თუ ჩათვლის, რომ მას გააჩნია საფუძველი და მომჩივანის ინტერესები შეილახა ან შესაძლოა შეილახოს საერთაშორისო საფინანსო კორპორაციის მიერ დაგეგმილი ან მიმდინარე პროექტის ზემოქმედების შედეგად.

თუ ომბუდსმენი მიიჩნევს, რომ საჩივარი წარდგენილია ბოროტი განზრახვით და არ არის სამართლიანი, მაგალითად, მიმართულია კონკურენტების



საინანაღმდეგოდ, საჩივარი არ განიხილება. საჩივრის განსახილველად მიღების ერთ-ერთი უმნიშვნელოვანესი წინაპირობაა მისი საფუძვლიანობა და გამართული დასაბუთება.

საჩივრის განსახილველად მიღების შემთხვევაში, ომბუდსმენი ამის შესახებ დაუყოვნებლივ აცნობებს მომჩივანს, საერთაშორისო საფინანსო კორპორაციას, მსოფლიო ბანკის პრეზიდენტსა და დირექტორთა საბჭოს. უარის თქმის შემთხვევაში კი, მომჩივანს ეგზავნება შეტყობინება, რომელშიც მითითებულია საჩივრის განხილვაზე უარის თქმის საფუძვლები. უარის შესახებ ეცნობება ასევე საერთაშორისო საფინანსო კორპორაციასა და პროექტის განმახორციელებელს.

III ეტაპი — საჩივარში მოცემული პრობლემური საკითხების მოგვარების შესაძლებლობის შეფასება (არაუმეტეს 120 სამუშაო დღე)

შეფასების მიზანს იმ ინფორმაციის შეგროვება წარმოადგენს, რომელიც უნდა დაეხმაროს ომბუდსმენს საჩივარში მოცემული საკითხების მოგვარების შესაძლებლობისა და გზების დადგენაში.

შეფასებისას ძირითადი ყურადღება უნდა გამახვილდეს შემდეგ საკითხებზე:

- დაინტერესებული მხარეების გამოვლენა, რომლებთან უნდა გაიმართოს კონსულტაციები საჩივარში მოცემულ საკითხებთან დაკავშირებით;
- დაინტერესებული მხარეების აზრის გაგება საჩივარში მოცემულ საკითხებზე;
- მხარეების ინტერესის საგანი ამ საკითხებთან დაკავშირებით;
- არსებული პრობლემების მოსაგვარებლად, რა პროცესი იქნება ყველაზე მისაღები დაინტერესებული მხარეებისთვის;
- როგორ შეუძლია ომბუდსმენს დაეხმაროს დაინტერესებულ მხარეებს ამ პროცესში;

შეფასებისას შესაძლებელია განხორციელდეს შემდეგი ქმედებები:

- კორპორაციის კუთვნილი საკითხთან დაკავშირებული დოკუმენტების შესწავლა;
- შეხვედრები მომჩივანთან, სხვა დაზარალებულ მოსახლეობასთან, საერთაშორისო საფინანსო კორპორაციის თანამშრომლებთან, პროექტის განმახორციელებელთან, ადგილობრივი ხელისუფლების წარმომადგენლებთან, საერთაშორისო და ადგილობრივ არასამთავრობო ორგანიზაციის წარმომადგენლებთან;
- პროექტის ადგილზე გასვლები. ვიზიტის დაგეგმვის შესახებ ომბუდსმენი წინასწარ აცნობებს საერთაშორისო საფინანსო კორპორაციას, პროექტის განმახორციელებელს, მომჩივანებს და სხვა დაინტერესებული მხარეებს;

- საჯარო შეხვედრების გამართვა პროექტის ადგილზე.

ინფორმაციის შეგროვების მთავარი მიზანი არის ომბუდსმენის მიერ იმის განსაზღვრა და შეფასება, თუ რამდენად არის შესაძლებელი დაინტერესებული მხარეების მიერ არსებული პრობლემების მოგვარება და არა საჩივარში არსებულ პრობლემებზე ვინმეს დასჯა.

შეფასების პროცესის შედეგებზე დაყრდნობით ომბუდსმენი

- ა. იმუშავებს დაინტერესებულ მხარეებთან შეთანხმების მისაღწევად საჩივარში მოცემულ საკითხებზე;

ან

- ბ. განსაზღვრავს, რომ პრობლემის გადაწყვეტა შეუძლებელია. ასეთ შემთხვევაში ომბუდსმენი გამოიყენებს შიდა მაკონტროლებლის ფუნქციას, საჩივარში მოცემული საკითხების კორპორაციის არსებულ პოლიტიკასთან შესაბამისობის დადგენის მიზნით.

საჩივარში მოცემული პრობლემური საკითხების გადაწყვეტის შესაძლებლობის შეფასება უნდა დასრულდეს 120 სამუშაო დღის განმავლობაში. ომბუდსმენი შეფასების ანგარიშს წარუდგენს ყველა დაინტერესებულ მხარეს, პრეზიდენტს, მსოფლიო ბანკის ჯგუფის დირექტორთა საბჭოს და საზოგადოებას.

IV ეტაპი —საბოლოო გადაწყვეტილების გამოტანა

საჩივარში მოცემული საკითხების მოგვარების მიზნით ომბუდსმენისა და მომჩივანების მიერ შეიძლება გამოყენებულ იქნეს შემდეგი მიდგომები:

- ინფორმაციის მიწოდება

ბევრ შემთხვევაში საჩივარი წარმოშობს უამრავ კითხვას, ინვესტიციების მიმდინარე თუ მოსალოდნელ ზემოქმედებასთან დაკავშირებით. აღნიშნულთან დაკავშირებით, ომბუდსმენს შეუძლია დაეხმაროს მომჩივანს ამ კითხვებზე პასუხის მიღებაში, რათა ხელი შეუწყოს პრობლემის მოგვარებას.

- პროექტის არეალში ერთობლივი გასვლები

პროექტის განხორციელების ადგილზე ერთობლივი გასვლები ხელს უწყობს მომჩივანს, პროექტის განმახორციელებელსა და სხვა დაინტერესებულ მხარეებს შორის პრობლემურ საკითხებზე გამოძიების ჩატარების შესახებ შეთანხმების მიღწევას.

- მხარეებს შორის დიალოგი და მოლაპარაკება



მხარეებს შორის შეზღუდული კომუნიკაციის შემთხვევაში, ომბუდსმენს შეუძლია, პრობლემური საკითხების მოგვარების მიზნით, ხელი შეუწყოს პირდაპირი დიალოგისა და მოლაპარაკების პროცესს - მომჩივანს, პროექტის განმხორციელებელსა და სხვა დაინტერესებულ მხარეებს შორის.

- მხარეების მორიგება და მხარეებს შორის შუამავლობა

მოგვარების მიზნით, ზოგჯერ აუცილებელი ხდება ომბუდსმენის მხრიდან ფორმალური ჩარევა, კერძოდ მორიგების პროცედურების ინიცირება მხარეებთან და/ან მესამე მხარის (სპეციალისტები) შუამავლობის გამოყენებით. შერიგებისა და შუამავლობის პროცესი მხოლოდ ყველა მხარის თანხმობის შემთხვევაში არის მისაღები.

შეთანხმების მიღწევის შემთხვევაში, ომბუდსმენი დახურავს საჩივარს და შედეგის შესახებ აცნობებს მსოფლიო ბანკის პრეზიდენტსა და დირექტორთა საბჭოს, ამასთანავე ინფორმაცია გამოქვეყნდება.

კონფიდენციალობა ძალიან მნიშვნელოვანი ელემენტია მორიგებისა და მხარეებს შორის შუამავლობის დროს. მოთხოვნის შემთხვევაში, ომბუდსმენმა ყველა ღონე უნდა იხმაროს კონფიდენციალობის დასაცავად.

კონფიდენციალობის მოთხოვნის მიუხედავად, ომბუდსმენის მიერ შეფასების ანგარიშები გამოქვეყნდება საჯაროდ. იმ შემთხვევაში, თუ შეთანხმების მიღწევა ვერ მოხერხდა დათქმულ ვადებში, ომბუდსმენი კიდევ ერთხელ შეეცდება დაეხმაროს მხარეებს შეთანხმების მიღწევაში. თუ შეთანხმების მიღწევა კვლავ არ მოხერხდა, ის აცნობებს ყველა მხარეს (ბანკის თანამშრომლებს, მსოფლიო ბანკის პრეზიდენტს, მსოფლიო ბანკის დირექტორთა საბჭოს და საზოგადოებას), რომ ომბუდსმენმა დახურა საჩივარი და გადასცა ეს საჩივარი განსახილველად ომბუდსმენის აპარატის შიდა მაკონტროლებელს.

V ეტაპი — მონიტორინგი

ომბუდსმენი უზრუნველყოფს, რომ მხარეთა შორის მიღწეულ შეთანხმებაში გათვალისწინებული იყოს შემონგებისა და ზედამხედველობის შესაძლებლობები. მსოფლიო ბანკის პრეზიდენტისადმი წარდგენილ ანგარიშს, როგორც წესი, თან ერთვის მიღწეული შეთანხმების შესრულების მონიტორინგის პროგრამა და ვადები. ომბუდსმენმა ზედამხედველობისა და კონტროლის განხორციელებისას შესაძლოა, დასახმარებლად მიმართოს საერთაშორისო საფინანსო კორპორაციის ან სხვა ორგანიზაციების თანამშრომლებს.

VI ეტაპი — დასკვნა.

რას ითვალისწინებს შიდა მაკონტროლებლის როლი

ომბუდსმენის აპარატის შიდა მაკონტროლებელი აკვირდება ბანკის მიერ განხორციელებული პროექტების გარემოსდაცვითი და სოციალური ვალდებულებების შესრულების ხარისხს და აფასებს, თუ რამდენად შეესაბამება აღნიშნული ვალდებულებების შესრულება ბანკის დადგენილ ნორმებს (ბანკის პოლიტიკა, სტანდარტები, პროცედურები, პირობები).

შესაბამისობის დადგენის აუდიტი (შდა)

შესაბამისობის დადგენის აუდიტი არის სამხილების მოპოვებისა და შეფასების სისტემატური პროცესი, აუდიტის კრიტერიუმებთან გარემოსდაცვითი და სოციალური ქმედებების, პირობების, მმართველობითი სისტემების ან მასთან დაკავშირებული ინფორმაციის თავსებადობის განსაზღვრის მიზნით.

შდა-ს კრიტერიუმები მოიცავს ბანკის პოლიტიკას, შესრულების სტანდარტებს, სახელმძღვანელო დოკუმენტებს, პროცედურებსა და მოთხოვნებს, რომელთა დარღვევამ შესაძლებელია გამოიწვიოს უარყოფითი სოციალური და გარემოსდაცვითი შედეგები.

რა შემთხვევებში შეიძლება განხორციელდეს შდა

შდა-ს განხორციელება დაიწყება, თუ:

- მას მოითხოვს კორპორაციის ხელმძღვანელობა ან მსოფლიო ბანკის პრეზიდენტი;
- საჩივარს აგზავნის ომბუდსმენი, რომლის საკითხზე, რომელზეც შეთანხმების მიღწევა არ მოხერხდა მხარეებს შორის ომბუდსმენის მომრიგებელი მოსამართლის ფუნქციის გამოყენების შედეგად;
- მას მოითხოვს ომბუდსმენის აპარატის ხელმძღვანელი.

ომბუდსმენის აპარატის შიდა მაკონტროლებელი ახორციელებს შდა-ს მხოლოდ პროექტის დონეზე და არა ინსტიტუციონალურ თუ პროგრამულ დონეზე, რათა გამოირიცხოს შიდა მაკონტროლებლის მიერ მსოფლიო ბანკის შიდა აუდიტის ფუნქციების შეთავსება.

თუ საჩივარში მოცემული პრობლემური საკითხები ეხება ზოგადად ბანკის პოლიტიკას, წესებსა თუ პროცედურებს, რომელსაც შეიძლება ჰქონდეს უარყოფითი გარემოსდაცვითი და სოციალური შედეგები, მაშინ საჩივარი განხილულ უნდა იქნეს ომბუდსმენის დამოუკიდებელი კონსულტანტის ფუნქციის გამოყენებით.

შესაბამისობის დადგენის აუდიტის ეტაპები

შდა მოიცავს შემდეგ ეტაპებს:

I ეტაპი — შდა-ს მოთხოვნის შეფასება (45 სამუშაო დღე)

შდა-ს მოთხოვნის შეფასების პროცესის არსი მდგომარეობს იმაში, რომ უზრუნველყოფილი იქნეს მხოლოდ ისეთი პროექტების აუდიტის ჩატარება, რომელსაც აქვს მნიშვნელოვანი სოციალური და გარემოსდაცვითი ზეგავლენა.

შდა-ს განხორციელება დროში შეზღუდულია და მოიცავს ომბუდსმენის მიერ საჩივრის მიღებიდან 45 სამუშაო დღეს. იმ შემთხვევაში თუ ომბუდსმენი აღმოაჩენს, რომ საჩივრის საკითხები არ აკმაყოფილებს შდა-ს კრიტერიუმებს, ის დაუყოვნებლივ დახურავს მას.

შდა-ს შეფასებისას ომბუდსმენი საჩივარს უყენებს შემდეგ ძირითად კრიტერიუმებს, რომელიც მოცემულია კითხვების სახით:

- აქვს/ექნება თუ არა პროექტს მნიშვნელოვანი უარყოფითი სოციალური და გარემოსდაცვითი ზეგავლენა;
- არსებობს თუ არა რაიმე ნიშანი იმისა, რომ ბანკის პოლიტიკა არ შესრულდა ან არ შესრულდა სათანადო დონეზე;
- არის თუ არა შესაბამისობაში არსებული სოციალური ან გარემოსდაცვითი შედეგები ბანკის პოლიტიკით გათვალისწინებულ ზეგავლენასთან;
- რამდენად შეესაბამება კორპორაციის ქმედებები ეროვნულ კანონმდებლობას.

შეფასების პროცესის შედეგები წერილობითი ფორმით ეცნობება საერთაშორისო საფინანსო კორპორაციის აღმასრულებელ ვიცე პრეზიდენტს, მსოფლიო ბანკის პრეზიდენტსა და დირექტორთა საბჭოს, პროექტთან დაკავშირებული კორპორაციის შესაბამისი დეპარტამენტების დირექტორებსა და მომჩივანს. შეფასების ანგარიშის ანოტაცია გამოქვეყნდება საჯაროდ.

II ეტაპი — ტექნიკური დავალების მომზადება

ამ ეტაპზე ხდება ტექნიკური დავალების მომზადება აუდიტის ჩასატარებლად, რომელიც ეგზავნება კორპორაციის ხელმძღვანელობას. ტექნიკური დავალების ასლები ასევე ეგზავნებათ პროექტთან ასოცირებული დეპარტამენტების ხელმძღვანელებსაც. ტექნიკური დავალება მოიცავს:

- აუდიტის მიზნებსა და მასშტაბს;
- შეფასების პროცესის დროს გამოვლენილ აუდიტის კრიტერიუმებს;
- იმ პროექტის მოკლე აღწერას, რომელსაც უნდა ჩაუტარდეს აუდიტი;



- აუდიტის პროცესისადმი მიდგომას, მეთოდებსა და ამოცანებს;
- შესასრულებელი ამოცანების დროის განრიგსა და ანგარიშგების მოთხოვნებს;
- ანგარიშგების სტრუქტურისა და ფორმატის აღწერას.

III ეტაპი — აუდიტის შესასრულებლად საჭირო გუნდის ფორმირება, რომლების შეისწავლიან დოკუმენტაციას და შეადგენენ აუდიტის ოქმებს.

ომბუდსმენის აპარატი პასუხს აგებს აუდიტის პროცესის მართვაზე, იმ საჭიროებების გამოვლენაში, რაც აუცილებელია აუდიტის ჩასატარებლად (მაგ. სპეციალისტების დაქირავება).

აუდიტის ჩასატარებლად საჭირო გუნდის ფორმირების დროს გარეშე ექსპერტების დაქირავებისას, ძირითადი ყურადღება ეთმობა ექსპერტების კომპეტენციას, დამოუკიდებლობასა და მიუკერძოებლობას. აუდიტორებს ომბუდსმენის აპარატის დადასტურების გარეშე ეკრძალებათ აუდიტის პროცესის ან აუდიტის შედეგად გამოვლენილ ფაქტებზე დისკუსია.

IV ეტაპი — პროექტის მოქმედების ადგილზე შესამოწმებელი ვიზიტები;

V ეტაპი — ანგარიშგება

აუდიტის ანგარიშგება მზადდება ომბუდსმენის მიერ, რომელიც მოიცავს:

- აუდიტის შედეგად გამოვლენილი ფაქტების შეჯამებას;
- პროექტის მოკლე აღწერას;
- საჩივარში მოცემული პრობლემების აღწერას;
- აუდიტის მიზნებს;
- კრიტერიუმებს, რომლის ფარგლებშიც ჩატარდა აუდიტი;
- აუდიტის შედეგად გამოვლენილ დარღვევებს.

აუდიტის ანგარიშის სამუშაო ვერსია წარედგინება კორპორაციის მენეჯმენტს და ყველა სათანადო დეპარტამენტს განსახილველად, რომელთაც აქვთ 15 სამუშაო დღე შენიშვნების წერილობითი ფორმით წარდგენისათვის.

შენიშვნების მიღების შემდეგ, ომბუდსმენი დაასრულებს აუდიტის ანგარიშის საბოლოო ვერსიაზე მუშაობას და გადაუგზავნის მას კორპორაციის ხელმძღვანელობას. მათ ომბუდსმენს 15 სამუშაო დღის განმავლობაში წერილობითი ფორმით უნდა უპასუხო. ამის შემდეგ, აუდიტის ანგარიში ბანკის პასუხებთან ერთად გაეგზავნება მსოფლიო ბანკის პრეზიდენტის ოფისს. პრეზიდენტს უფლება აქვს ომბუდსმენის აპარატთან გამართოს დისკუსია აუდიტის შედეგად გამოვლენილ ფაქტებთან დაკავშირებით, თუმცა აუდიტის ანგარიშის შესწორების უფლება მას არ გააჩნია. თუ პრეზიდენტს აკმაყოფილებს კორპორაციის ხელმძღვანელობის პასუხი, პრეზიდენტის ოფი-

სი გასცემს ნებართვას, რის შემდეგაც, ომბუდსმენი წარუდგენს აუდიტის ანგარიშსა და პასუხებს მსოფლიო ბანკის დირექტორთა საბჭოს და ორივე დოკუმენტი გამოქვეყნდება ომბუდსმენის ვებგვერდზე.

VI ეტაპი - მონიტორინგი და საჩივრის დახურვა

იმ შემთხვევებში, თუ საერთაშორისო საფინანსო კორპორაციის და/ან პროექტის განმახორციელებლის მიერ გადადგმული ნაბიჯები შეესაბამება დადგენილ ნორმებს ომბუდსმენი დაასრულებს აუდიტის პროცესს, ხოლო თუ კორპორაციისა და/ან პროექტის განმახორციელებლის ქმედებები დადგენილ ნორმებს არ შეესაბამება ომბუდსმენის აპარატი იმ დრომდე არ დაასრულებს აუდიტის პროცესს და გაუწევს მონიტორინგს, სანამ კორპორაცია და პროექტის განმახორციელებლის ქმედებები არ იქნებიან შესაბამისობაში დადგენილ ნორმებთან, რის შემდეგაც ომბუდსმენი დაასრულებს აუდიტის პროცესს.

რას ითვალისწინებს დამოუკიდებელი კონსულტანტის როლი

ომბუდსმენის დამოუკიდებელი კონსულტანტის როლი გულისხმობს მსოფლიო ბანკის პრეზიდენტისა და კორპორაციის ხელმძღვანელობისთვის უფრო ფართო კონსულტაციების გაწევას გარემოსდაცვით და სოციალურ ასპექტებთან მიმართებაში, კორპორაციის მიერ დაფინანსებული პროექტების უკეთ განხილვისა და მონიტორინგის უზრუნველყოფის მიზნით.

დამოუკიდებელი კონსულტანტის როლის განმსაზღვრელი პრინციპები

ომბუდსმენის დამოუკიდებელი კონსულტანტის როლი ეფუძნება შემდეგ პრინციპებს:

- ომბუდსმენის რჩევები მიზნად ისახავს კორპორაციის საქმიანობის სისტემურ გაუმჯობესებას;
- ომბუდსმენი არ იძლევა კონკრეტული პროექტებთან დაკავშირებულ რჩევებს. რჩევა შესაძლებელია ატარებდეს ზოგად ხასიათს და დაკავშირებული იყოს სტრატეგიულ საკითხებთან, ტენდენციებთან, პილიტიკასთან, პროცესებთან და ა.შ.
- ომბუდსმენის რჩევები უნდა გამომდინარეობდეს და ეფუძნებოდეს მომრიგებელი მოსამართლისა და შიდა მაკონტროლებლის ფარგლებში განხორციელებული ქმედებებიდან მიღებულ გამოცდილებას.
- რჩევა მოცემული უნდა იყოს წერილობითი ფორმით და მისი გამოქვეყნება დამოკიდებულია ომბუდსმენზე.
- ომბუდსმენის მიერ დამოუკიდებელი კონსულტანტის როლის ფარგლებში განხორციელებული ქმედებები უნდა იყოს მომრიგებელ-მოსამართლის და შიდა მაკონტროლებლის ფარგლებში განხორ-



ციელებულ ქმედებებთან თავსებადი, მხარდამჭერი და არა მათი სანიანალმდეგო.

ომბუდსმენის აპარატის შეზღუდული რესურსებიდან გამომდინარე, აღნიშნული პრინციპები ისე არის შედგენილი, რომ ომბუდსმენის დამოუკიდებელი კონსულტანტის როლი იყოს ომბუდსმენის სხვა ფუნქციების მხარდამჭერი და დამოუკიდებელი კონსულტანტის ფუნქცია გამოყენებულ იქნეს მხოლოდ საჭიროების შემთხვევაში.

რა შემთხვევაში შეიძლება მოხდეს დამოუკიდებელი კონსულტანტის ფუნქციის გამოყენება

ომბუდსმენის აღნიშნული ფუნქციის გამოყენება შეიძლება მოხდეს შემდეგ შემთხვევებში:

- თუ ეს მოთხოვნილი იქნება კორპორაციის ხელმძღვანელობის, მსოფლიო ბანკის პრეზიდენტის ან დირექტორთა საბჭოს მიერ;
- თუ ომბუდსმენის რჩევა მოთხოვნილი იქნება კორპორაციის ნებისმიერი დეპარტამენტის (საოპერაციო ან სხვა დეპარტამენტი) მიერ;
- ომბუდსმენის აპარატის ხელმძღვანელის ინიცირებით: თუ ომბუდსმენის მომრიგებელი მოსამართლისა და შესაბამისობის დადგენის პროცესის დროს წარმოიშვა სისტემური პრობლემა, ის შეიძლება გახდეს დამოუკიდებელი კონსულტანტის ფუნქციის გამოყენების საფუძველი.

მოთხოვნები დამოუკიდებელი კონსულტანტის ფუნქციის გამოყენების შესახებ შესაძლებელია დაიწყოს არაფორმალური დისკუსიებიდან, მაგრამ ომბუდსმენის აპარატში ეს მოთხოვნა შეტანილ უნდა იყოს წერილობითი ფორმით. თითოეული მოთხოვნა იქნება შეფასების საგანი, რომელმაც უნდა განსაზღვროს მოთხოვნის საფუძვლიანობა. მოთხოვნის მიღებიდან 10 სამუშაო დღის განმავლობაში ოფიციალურად უნდა იქნეს მიღებული გადაწყვეტილება პროცესის გაგრძელების თაობაზე.

დამოუკიდებელი კონსულტაციის მიზნები და მასშტაბი

ზოგადად, დამოუკიდებელი კონსულტაციის მიზნები მოიცავს შემდეგს:

- ბანკის პოლიტიკის, სისტემების, წესების ან პროცედურების ნაკლოვანებების გამოსწორებაზე მიმართული ქმედებებით კორპორაციის საქმიანობის სოციალური ან გარემოსდაცვითი ასპექტების სისტემურ გაუმჯობესებას
- კორპორაციის დახმარებას გარემოსდაცვითი და სოციალური ვალდებულებების შესრულებაში
- კორპორაციის გარემოსდაცვითი და სოციალური პასუხისმგებლობის ასამაღლებლად რეკომენდაციების მიცემა სტრატეგიულ საკითხებზე, ტენდენციებსა და პროცესებზე



კონსულტაციის მასშტაბი დამოკიდებულია მოთხოვნის ხასიათზეც. ზოგადად, კონსულტაციის მასშტაბის განსაზღვრაში ომბუდსმენის აპარატი აქტიურად თანამშრომლობს მოთხოვნის ინიციატორთან. თუ გადაწყდა, რომ საჭიროა კომპლექსური საკონსულტაციო ქმედებების განხორციელება, აუცილებელია დეტალური ტექნიკური დავალების შემუშავება, რომლის საბოლოო სახით მიღებამდე, მოხდეს მისი, როგორც შიდა, ისე გარეშე განხილვა. ტექნიკური დავალების შედგენა ომბუდსმენის აპარატისა და მოთხოვნის ინიციატორის ურთიერთთანამშრომლობის შედეგია, თუმცა ტექნიკური დავალების შინაარსზე პასუხისმგებლობა ეკისრება ომბუდსმენის აპარატს.

დამოუკიდებელი კონსულტანტის ფუნქციის მოთხოვნის შეფასების პროცესი

შეფასების პროცესის დანიშნულება არის იმის დადგენა, თუ რამდენად იქნა გათვალისწინებული დამოუკიდებელი საკონსულტაციო ქმედებების დროს შემდეგი ფაქტორები:

- შეესაბამებოდა თუ არა ომბუდსმენის ქმედება კონსულტაციისას მის მანდატს?
- ეხება თუ არა კონსულტაცია სტრატეგიულ საკითხებს, ტენდენციებს, სისტემურ საკითხებს, პოლიტიკას, წესებსა თუ პროცედურებს?
- მიმართულია თუ არა ეს კონსულტაციები ისეთი საკითხების მოგვარებისკენ, რომლებიც სათანადოდ არ იყო მოგვარებული არსებული ინსტიტუციონალური მექანიზმების გამოყენების შედეგად?
- გამორიცხავს თუ არა კონსულტაცია ინდივიდუალურ პროექტთან დაკავშირებულ საკითხებს?
- არსებობს თუ არა საკმარისი რესურსი (კადრები და ფინანსები) საკონსულტაციო ფუნქციის განხორციელებისათვის და შესაძლებელია თუ არა დამატებითი რესურსების მობილიზება?

მოთხოვნის მიღება მხოლოდ იმ შემთხვევაშია შესაძლებელი, თუ ყველა ზემოთჩამოთვლილ შეკითხვას გაცემა დადებითი პასუხი. გადაწყვეტილების მიღების შემდეგ, მოთხოვნის ინიციატორს კონსულტაცია უნდა გაენიოს წერილობითი ფორმით. რჩევის მიცემაზე უარის შემთხვევაში, ომბუდსმენმა უნდა დაასაბუთოს უარის მიზეზი. მოთხოვნის მიღების შემთხვევაში კი ამის შესახებ წერილობით უნდა აცნობოს პრეზიდენტსა და კორპორაციის მენეჯმენტს.

ანგარიშის მომზადება და მიზნობრივი აუდიტორია

ომბუდსმენის მიერ შემუშავებული რჩევები მოცემული იქნება ანგარიშის სახით. ანგარიშის მომზადების ვადები წინასწარ იქნება შეთანხმებული წერილობით ტექნიკურ დავალებამი. მიზნობრივი აუდიტორიაც ასევე იქნება წინასწარ ინფორმირებული. ანგარიშის ასლები გადაიგზავნება მსოფლიო ბანკის პრეზიდენტთან და კორპორაციის ხელმძღვანელობასთან და შესაბამის დეპარტამენტებთან, განურჩევლად იმისა, თუ ვის მიერ იყო ინიცირებული კონსულტაცია. მსოფლიო ბანკის პრეზიდენტის მიერ ანგარიშის განხილვის შემდეგ, ანგარიში გამოქვეყნდება ომბუდსმენის ვებგვერდზე.

საკონსულტაციო ანგარიშის შესრულების მონიტორინგი

ომბუდსმენი გაუწევს მონიტორინგს კორპორაციის მიერ საკონსულტაციო ანგარიშის შესრულებას და მოამზადებს ყოველწლიურ ანგარიშებს, რომელსაც წარუდგენს მსოფლიო ბანკის პრეზიდენტს.

საკონტაქტო ინფორმაცია

საერთაშორისო საფინანსო კორპორაციის ომბუდსმენი, ქალბატონი მეგ ტეილორი

მისამართი: Compliance Advisor/Ombudsman
International Finance Corporation
2121 Pennsylvania Avenue NW
Washington, DC 20433 USA

ტელეფონი: (+1) (202) 458-1973
ფაქსი: (+1) (202) 522-7400
ელ. ფოსტა: cao-compliance@ifc.org

ევროპის საინვესტიციო ბანკი

რა არის ევროპის საინვესტიციო ბანკი⁵

1950 წლის 9 მაისი ისტორიაში ცნობილია, როგორც ევროპული ინტეგრაციის დანების თარიღი და აღიარებულია როგორც “ევროპის დღე”. ამ დღეს ძალაში შევიდა მაშინდელი საფრანგეთის საგარეო საქმეთა მინისტრის რობერტ შუმანის გეგმა, ევროპის ქვანახშირის მოპოვებისა და ფოლადის წარმოების გაერთიანების შესახებ, რაც ევროპის ეკონომიკური და პოლიტიკური ინტეგრაციის მტკიცე საფუძველი გახდა. 1957 წლის 25 მარტს რომში ევროპის ექვსმა სახელმწიფომ — საფრანგეთმა, გერმანიამ, იტალიამ, ჰოლანდიამ, ბელგიამ და ლუქსემბურგმა — ხელი მოაწერა ხელშეკრულებას ევროპის ეკონომიკური თანამშრომლობის შესახებ, რომლის ფარგლებშიც დაარსდა ევროპის საინვესტიციო ბანკი (ესბ). მისი მისია არის მნიშვნელოვანი ინვესტიციების განხორციელების გზით ევროკავშირის მიერ დასახული მიზნების შესრულება. ევროპის საინვესტიციო ბანკი წარმოადგენს ევროკავშირის ბანკს, რომელიც ევროკავშირის წევრი ქვეყნების საკუთრებაა. მისი კაპიტალი შედგება წევრი სახელმწიფოებისგან მიღებული სანვეროსგან, რომლის ოდენობით განისაზღვრება, თუ რამდენი ხმის უფლება ექნება წევრ კენჭისყრაში ქვეყანას გადაწყვეტილების მიღების დროს. ბანკის შტაბბინა მდებარეობს ლუქსემბურგში.

ბანკის სასესხო პოლიტიკა ეფუძნება ევროკავშირის ორ მთავარ პრინციპს:

- 1) ევროკავშირის მიზნებთან თანხვედრა, რაც გულისხმობს მდგრადი განვითარების ხელშეწყობას, როგორც ევროკავშირში, ისე მის ფარგლებს გარეთ.
- 2) სოციალურად და ფინანსურად მისაღები პროექტების განხორციელება, რომელთა დაფინანსებისგან კომერციული ბანკები თავს იკავებენ, არსებული რისკების გამო. სხვაგვარად რომ ვთქვათ, ისეთი პროექტების დაფინანსება, რომელიც მხოლოდ ესბ-ის მეშვეობით შეიძლება განხორციელდეს.

ესბ არის უმსხვილესი საფინანსო ინსტიტუტი, რომელიც ისე აფინანსებს პროექტებს განვითარებად ქვეყნებში და ევროკავშირის ფარგლებს გარეთ, რომ მას არ გააჩნია არანაირი გარემოსდაცვითი და სოციალური პოლიტიკა და სტანდარტები. ამით ის განსხვავდება სხვა საერთაშორისო საფინანსო ინსტიტუტებისგან. ეს გარემოება იწვევს მთელ რიგ პრობლემებს. მათ შორის, ანგარიშვალდებულების და გადაწყვეტილების მიღების პროცესში გამჭირვალობის ნაკლებობას; ხშირად ახდენს ნეგატიური ზეგავლენას ეკონომიკებზე და ადგილობრივ ეკონომიკაზე; ქმნის სირთულეებს დაზარალებული მოსახლეობისათვის, სარგებლის მიღების უზრუნველყოფასა და

⁵ European Investment Bank (EIB)



გადაწყვეტილების მიღების პროცესში მათ მონაწილეობასთან დაკავშირებით.

აღსანიშნავია ის ფაქტიც, რომ ესპ-ს მონყობიდან გამომდინარე, მის მიერ გაცემული სესხები მიმართულია ეკონომიკური ზრდისკენ, რომლის მიღწევა, ესპ-ს განმარტებით, შესაძლებელია მხოლოდ და მხოლოდ კერძო სექტორის საშუალებით, რაც რეალურად მხოლოდ ეკონომიკური პარამეტრების ზრდაში გამოიხატება. ამის გამო, ვიღებთ მსხვილი კორპორაციების მიერ განხორციელებულ ფართომასშტაბიან პროექტებს, რომელსაც მოსდევს უარყოფითი გარემოსდაცვითი და სოციალური შედეგები.

ევროპის საინვესტიციო ბანკის სტრუქტურა

ევროპის საინვესტიციო ბანკში გადაწყვეტილებები მიიღება შემდეგი ორგანოების მიერ:

მმართველთა საბჭო - შედგება ნევრი სახელმწიფოების მინისტრებისაგან (როგორც წესი ფინანსთა და ეკონომიკის სამინისტროები ან ხაზინა). საბჭო განსაზღვრავს ბანკის საკრედიტო პოლიტიკის ძირითად მიმართულებებს, იღებს გადაწყვეტილებებს კაპიტალის ზრდასთან დაკავშირებით, გასცემს საქმიანობის უფლებას ევროკავშირის ფარგლებს გარეთ.

დირექტორთა საბჭო — დირექტორები ინიშნებიან მმართველთა საბჭოს მიერ. დირექტორთა საბჭო ამტკიცებს სასესხო და საგარანტიო ხელშეკრულებებს, ამზადებს რეკომენდაციებს მმართველთა საბჭოსათვის ესპ-ს საკრედიტო პოლიტიკის ცვლილებებთან დაკავშირებით. საბჭოში სულ 28 ნევრია, მათგან 27 დირექტორი წარმოადგენს ევროკავშირის თითოეულ ნევრ სახელმწიფოს და ერთი - ევროკომისიას.

პროექტების დამტკიცებაში დირექტორთა საბჭო გადამწყვეტ როლს თამაშობს. დირექტორთა საბჭო იკრიბება წელიწადში 10-ჯერ, წლის განმავლობაში განიხილავს დაახლოებით 300 პროექტს. ეს კი ნიშნავს, რომ პროექტების უმრავლესობა სათანადოდ არ არის შესწავლილი დირექტორების მიერ, რის გამოც დიდია მათი უარყოფითი სოციალური და გარემოსდაცვითი ზემოქმედება.

ბანკის მენეჯმენტი - დღეს ესპ-ს პრეზიდენტია ბელგიელი ფილიპ მაისტადტი (Philippe Maystadt). მას ჰყავს 8 ვიცე-პრეზიდენტი. ბანკის მენეჯმენტი აღმასრულებელი ორგანოა, რომელიც მართავს ბანკის ყოველდღიურ საქმიანობას. მისი წევრები ინიშნებიან ნ წლის ვადით. შესაძლებელია მეორე ვადით დანიშვნაც, რაც ბანკის პოლიტიკაზე გრძელვადიანი გავლენის მოხდენის შესაძლებლობას იძლევა. მენეჯმენტი ასრულებს უმნიშვნელოვანეს როლს, ვინაიდან ის სასესხო ოპერაციებთან დაკავშირებულ რეკომენდაციებს წარუდგენს დირექტორებს.



აუდიტორული საბჭო - პასუხისმგებელია ესბ-ს საქმიანობის შემოწმებაზე.

ესბ-ს მოქმედების არეალი ევროკავშირის ფარგლებს გარეთ

ევროპის საინვესტიციო ბანკი ევროკავშირის ფარგლებს გარეთ მოქმედებს ორი ძირითად შეთანხმების საფუძველზე:

1. კოტონოუს შეთანხმება (The Cotonou Agreement), რომელიც დაიდო 2000 წელს ევროკავშირსა და აფრიკის, კარიბისა და წყნარი ოკეანის ქვეყნებს შორის. მისი მიზანია სიღარიბის შემცირება მდგრადი განვითარების ხელშეწყობის გზით. ამ შეთანხმების ფარგლებში ესბ ოპერირებს აფრიკის, კარიბისა და წყნარი ოკეანის ქვეყნებში.

2. ევროკავშირის საბჭოს მიერ დამტკიცებული საგარეო მანდატები, რომლის ფარგლებშიც ესბ-ს უფლება ეძლევა განახორციელოს ინვესტიციები, აღმოსავლეთ ევროპის, აზიისა და ლათინური ამერიკის ქვეყნებში.

საგარეო მანდატის ფარგლებშიც ესბ-ს მიზნები ძირითადად მიმართულია კერძო სექტორისა და ინფრასტრუქტურის განვითარებაზე და რეგიონში ევროკავშირის როლის მხარდაჭერაზე. ამასთან ესბ-ს ევალება უზრუნველყოს პირდაპირი უცხოური ინვესტიციებისა და ნოუ ჰაუს გადაცემა, გარემოსდაცვითი და ენერგო-უსაფრთხოების პრობლემებისა გადაჭრა.

ესბ-ს მიერ ევროკავშირის ფარგლებს გარეთ გაცემული სესხების რაოდენობა წლიდან წლამდე იზრდება. 2006 წლის მონაცემებით, ევროკავშირის ფარგლებს გარეთ გაცემული სესხის მთლიანმა რაოდენობამ შეადგინა 5,9 მილიარდი ევრო.

2006 წლის დეკემბერში მიღებული ესბ-ს საგარეო მანდატის ფარგლებში, ბანკის მიერ გაცემული გარანტიების საერთო დონე 20.7 მილიარდი ევროდან 27.8 მილიარდ ევრომდე გაიზარდა. 53%-იანი ზრდა დაფიქსირდა აზიასა და ლათინურ ამერიკაში, აფრიკაში, წყნარი ოკეანისა და კარიბის აუზის ქვეყნებში კი ეს თანხა გაორმაგდა.

ესბ-ს ვალდებულებები ევროკავშირის კანონმდებლობის ფარგლებში

ევროპის საინვესტიციო ბანკი წარმოადგენს დამოუკიდებელ ფინანსურ ინსტიტუტს, რომელსაც აქვს საკუთარი ადმინისტრაციული სტრუქტურა. ბანკის დამოუკიდებლობა გამოიხატება იმაში, რომ ის ფაქტობრივად არ არის ანგარიშვალდებული ევროკავშირის კანონმდებლობის წინაშე. ამის ნათელ მაგალითს წარმოადგენს საფრანგეთის მოქალაქეთა ჯგუფის სარჩელი ესბ-ს წინააღმდეგ ლიონის წრიული გზის მშენებლობის პროექტთან დაკავშირებით. სასამართლოს გადაწყვეტილებით, მოქალაქეთა ჯგუფს ეს პრობლემები უნდა წარედგინა საკუთარი მთავრობის წინაშე და არა ესბ-ს

წინაშე. სხვაგვარად რომ ვთქვათ, ესბ საერთოდ არ არის, ან შესაძლოა, მცირე დოზით იყოს ანგარიშვალდებული მის მიერ დაფინანსებული პროექტების შედეგად დაზარალებული მოსახლეობის წინაშე.

ესბ-ს საკრედიტო პორტფელის ზრდასთან ერთად ღრმავდება ესბ-ს პასუხისმგებლობის და ანგარიშვალდებულების პრობლემა ევროკავშირის მოქალაქეთა წინაშე. შესაბამისად, დგება ესბ-ს დამფუძნებელი აქტის გადახედვის საჭიროება.

თუმცა, ამ კუთხით არსებობს გარკვეული გამოწვევის კლინიკა. ესაა ორჰუსის კონვენცია — “კონვენცია გარემოსდაცვით საკითხებთან დაკავშირებული ინფორმაციის ხელმისაწვდომობის და ამ სფეროში მართლმსაჯულების საკითხებზე ხელმისაწვდომობის შესახებ”. ორჰუსის კონვენცია წარმოადგენს ევროკავშირის კანონმდებლობის იმ იშვიათ ნაწილს, რომლის წინაშეც ბანკი არის ანგარიშვალდებული. ორჰუსის კონვენცია მოსახლეობას აძლევს ინფორმაციის, ხელმისაწვდომობისა და გადანაცვტილების მიღების პროცესში მონაწილეობის უფლებას და გარემოსდაცვით საკითხებზე სამართლიანობის მიღწევის შესაძლებლობას. თუმცა, ჯერ ნაადრევია იმის შეფასება, თუ რა გავლენას ახდენს კონვენცია ესბ-ს პოლიტიკაზე.

ორჰუსის კონვენცია, როგორც ესბ-სგან, ისე მისი დაფინანსებული კომპანიებისგან ითხოვს პროექტის შესახებ ინფორმაციის გავრცელებას და გადანაცვტილების მიღების პროცესში მოსახლეობის ჩართვას. აღნიშნული მოთხოვნის დარღვევის შემთხვევაში, შესაძლებელია კონვენციის სამდივნოში გასაჩივრება. ეს ვალდებულება აიძულებს ესბ-ს ელაპარაკოს ხალხს ან სადავო საკითხები სასამართლოს გზით გადანაცვტიტოს.

ესბ-ს ვალდებულება ევროკავშირის განვითარების პოლიტიკის ფარგლებში

ესბ-ს მისია არის განვითარებად ქვეყნებში ევროკავშირის მიზნების მიღწევის ხელშეწყობა. ევროკავშირის მიზნები მჭიდროდ არის დაკავშირებული ევროკავშირის განვითარების პოლიტიკასთან. მაგალითად, ევროკავშირის სათემო განვითარების პოლიტიკის დოკუმენტში ნათქვამია, რომ “თემთა განვითარების პოლიტიკა ეფუძნება მდგრადობის, თანასწორობისა და მონაწილეობითობის პრინციპს და სოციალურ განვითარებას, ...თუმცა განვითარების პოლიტიკის მთავარი მიზანი უნდა იყოს სიღარიბის შემცირება და მისი აღმოფხვრა”.

მაშასადამე, ესბ-ს ვალდებულებას წარმოადგენს ევროკავშირის განვითარების მიზნების მისაღწევად სესხების და ინვესტიციების განხორციელება. ჩნდება კითხვა: უწყობს თუ არა ხელს ესბ-ს მიერ დაფინანსებული პროექტები განვითარებასა და მდგრადობას? მცირდება თუ არა სიღარიბე განვითარებად ქვეყნებში, ესბ-ს ინვესტიციების შედეგად?



საინვესტიციო მოცულობების ზრდასთან ერთად იზრდება ესბ-ს მიერ დაფინანსებული პრობლემური პროექტების რაოდენობაც. მაგალითად: ბანკმა დააფინანსა სპილენძის საბადოების ათვისება კონგოს დემოკრატიულ რესპუბლიკაში (ტენკე ფუნგურუმეს საბადო). აუტანელი სამუშაო პირობების გამო ამ საბადოზე დასაქმებული მუშები რამდენჯერმე გაიფიცნენ; ბანკის მიერ დაფინანსდა მოპანის სპილენძის საბადო ზამბიაში, სადაც წყლის დაბინძურების შედეგად მოინამლა 800 ადამიანი, მაგრამ სასმელი წყლის პრობლემა დღემდე გადაუჭრელია.

ბანკის მიერ ისეთი პროექტების დაფინანსება, რომლებიც უარყოფით ზეგავლენას ახდენენ ბუნებრივ და სოციალურ გარემოზე და არ ემსახურებიან ესბ-ს ვალდებულებების შესრულებას, რამდენიმე მიზეზით არის განპირობებული:

- 1) ბანკის სტრუქტურა: ესბ-ში მთავარ საინვესტიციო გადაწყვეტილებებს იღებს დირექტორთა საბჭო. როგორც უკვე აღვნიშნეთ, საბჭო წელიწადში ათჯერ იკრიბება, ერთ შეხვედრაზე განიხილავენ საშუალოდ 30-მდე პროექტს, რაც იმას ნიშნავს, თუ პროექტი დირექტორთა საბჭოს განხილვის დღის წესრიგში მოხვდა, დამტკიცება პრაქტიკულად გარანტირებული აქვს.
- 2) ბანკში პროექტების შეფასების სათანადო სისტემის არ არსებობა. ბანკში პროექტებს ძირითადად აფასებენ ეკონომისტები და ინჟინრები. ბანკს მხოლოდ რამდენიმე სპეციალისტი ჰყავს, რომელთაც მდგრადი განვითარების კუთხით შეუძლიათ პროექტის შეფასება. შესაბამისად, ყველა პროექტის სათანადო ანალიზი ვერ ხორცილდება.

როგორ თანამშრომლობს ესბ ევროკავშირის სხვადასხვა ინსტიტუციებთან

ესბ-ს მხრიდან ევროკავშირის ინსტიტუტებთან თანამშრომლობა ხორციელდება:

- პოლიტიკურ საკითხებზე - გენერალური სამდივნოს საშუალებით;
- ტექნიკურ საკითხებზე - შესაბამისი დეპარტამენტების საშუალებით.

ევროკომისიასთან თანამშრომლობა

ბანკი ევროკომისიასთან თანამშრომლობად მიიჩნევს ევროკომისიის წარმომადგენელის ყოფნას დირექტორთა საბჭოში. თუმცა ევროკომისიის წარმომადგენელს დირექტორთა საბჭოში ხმის უფლება არ გააჩნია.

ბანკი ვალდებულია წარუდგინოს ინფორმაცია ევროკომისიას სპეციალური შიდა პროცედურის — “მომსახურებათაშორისი კონსულტაციის” (“Inter-service consultation”) – მეშვეობით. ევროკომისიას შეუძლია გადახედოს ამ

პროექტებს და წარადგინოს შენიშვნები, თუმცა ამ საკითხში ევროკომისია არაეფექტურია, რისი მიზეზებიცაა ესბ-ს კონტროლისთვის სათანადო კადრების გამოყოფის შეზღუდული შესაძლებლობები, ესბ-ს მიერ ევროკომისიისთვის მიწოდებული ინფორმაციის დაბალი ხარისხი და შენიშვნებისათვის გამოყოფილი დროის სიმცირე.

ესბ-ს ამტკიცებს, რომ ევროკომისიას შეუძლია დაანესოს სანქცია ინვესტიციის განხორციელებაზე. თუმცა ევროკომისია, როგორც წესი, შემოიფარგლება მხოლოდ “შესაბამისობის დოკუმენტის” გამოქვეყნებით, რომელიც ასახავს მხოლოდ მის აზრს და ბანკს არ აქვს მისი გათვალისწინების ვალდებულება.

ევროკომისია ასრულებს უმნიშვნელო როლს ბანკის საოპერაციო ციკლში, არ გააჩნია ვეტოს უფლება და პროექტი შეიძლება განხორციელდეს კომიის წინააღმდეგობის შემთხვევაშიც.

ევროკავშირის საბჭოსთან თანამშრომლობა

ესბ ესწრება ევროკავშირის ეკონომიკის და ფინანსთა მინისტრების საბჭოს სხდომებს და წარადგენს ექსპერტიზას ეკონომიკურ საკითხებზე. თავის მხრივ, ევროკავშირის საბჭო ხშირად ითხოვს ბანკისგან ევროკავშირის ახალი ინიციატივების განხორციელებას, შესაბამისი ფინანსური ინსტრუმენტების გამოყენებით. ევროკავშირის წევრი ქვეყნების ეკონომიკისა და ფინანსთა მინისტრები ასევე წარმოადგენენ ესბ-ს მმართველთა საბჭოს, რომელმაც უნდა უზრუნველყოს ესბ-ს მიზნების თავსებადობა ევროკავშირის პოლიტიკასთან.

ევროპარლამენტის როლი

ევროპარლამენტსა და ესბ-ს შორის თანამშრომლობა ფორმალურია. ევროპარლამენტი საკუთარი ინიციატივით შეისწავლის ესბ-ს საქმიანობას და ყოველწლიურად აქვეყნებს საკუთარ ანგარიშს ესბ-ს საქმიანობაზე. ევროპარლამენტის მოხსენებაზე კენჭისყრა ხდება ესბ-ს ანგარიშის გამოქვეყნებიდან ორი წლის შემდეგ. ესბ-ს წლიური ანგარიშის საფუძველზე, ეკონომიკური და მონეტარული საქმეთა და საბიუჯეტო კონტროლის კომიტეტები ამუშავებენ რეკომენდაციებს ესბ-ს საქმიანობასთან დაკავშირებით. ევროპარლამენტის ანგარიშები ხშირად კრიტიკულია ბანკის მიმართ. ანგარიში ხაზს უსვამს, ესბ-სა და ევროკავშირის საბჭოს მუშაობის მეტი ინტეგრირების საჭიროებას. მოითხოვს მეტ გამჭვირვალებას პროექტების დაფინანსებისას. ანგარიში ასევე მოუწოდებს ესბ-ს გააუმჯობესოს დიალოგი სამოქალაქო ორგანიზაციებთან. თუმცა, ევროპარლამენტის ეს რეკომენდაციები სავალდებულო ხასიათის არ არის. ევროპარლამენტის ბევრი რეკომენდაცია მეორდება ევროპარლამენტის ყოველწლიურ ანგარიშებში, მაგრამ ესბ არ ცდილობს მათ შესრულებას.

წვერი სახელმწიფოს მთავრობების როლი

წვერი სახელმწიფოს მთავრობების გავლენა ბანკის გადანაცვტილებებზე ძალზე შეზღუდულია. მმართველთა საბჭო შედგება წვერი სახელმწიფოების ფინანსთა მინისტრებისაგან. მმართველთა საბჭო იკრიბება წელიწადში ერთხელ, რაც არ არის საკმარისი ესბ-ს საქმიანობის კონტროლისათვის.

დაზარალებული მოქალაქეები და ევროკავშირის ომბუდსმენი

ევროკავშირის ომბუდსმენის მანდატი ვრცელდება მხოლოდ ევროკავშირის ფარგლებში განხორციელებულ პროექტებზე. მას მხოლოდ ევროკავშირის მოქალაქეების სარჩელის მიღება შეუძლია. ამასთანავე, ევროკავშირის ომბუდსმენმა გააკეთა განცხადება, რომ მას საკუთარი ინიციატივით შეუძლია მიიღოს სარჩელები იმ პროექტებთან დაკავშირებით, რომლებიც ხორციელდება ევროკავშირის ფარგლებს გარეთ⁶.

ესბ-სა და ევროკავშირის ომბუდსმენს შორის გაფორმდა მემორანდუმი, რომლის თანახმადაც ომბუდსმენს შეუძლია დამოუკიდებელი გამოძიების დაწყება ევროკავშირის ფარგლებს გარეთ დაფინანსებულ პროექტებზე, თუ საჩივარი დაზარალებული მოსახლეობისგან იქნება. თუმცა, რეალური ცვლილება დაზარალებული მოსახლეობისათვის კვლავ არ შეინიშნება, რადგანაც მისი გადანაცვტილებები და რეკომენდაციები სავალდებულო არ არის ესბ-სათვის.

სამოქალაქო საზოგადოების როლი

ესბ-ს რეფორმირებისათვის სამოქალაქო საზოგადოებამ გადამწყვეტი როლი ითამაშა. ევროკავშირის სამოქალაქო საზოგადოებას მუდმივი ზეწოლის ქვეშ ჰყავს ბანკი, რათა ის უფრო გახსნილი და გამჭვირვალე გამხდარიყო. შედეგად, 2006 წელს, საჯარო კონსულტაციების შემდეგ, ესბ-მ გამოაქვეყნა საჯარო გახსნილობის პოლიტიკა. მის თანახმად, “ბანკი ანგარიშვალდებულია ევროკავშირის მოქალაქეებთან”, რაც განსხვავდება ბანკის თავდაპირველი მანდატთან - “ესბ მხოლოდ ბაზართან არის ანგარიშვალდებული”.

პოლიტიკის დადებითი მხარეა ის, რომ ის ნათელს ფენს ესბ-ს ინსტიტუციურ მონყობას, მის ურთიერთობებს სასამართლოსთან, ევროპის აუდიტორთა საბჭოსთან, ევროპის ანტიკორუფციულ ოფისთან და ევროკავშირის ომბუდსმენთან. ასევე მოითხოვს ინფორმაციის ხელმისაწვდომობას ესბ-ს პოლიტიკების, სტრატეგიებისა და საქმიანობის შესახებ (გარდა კონფიდენციალური ინფორმაციისა).

ესბ ექვემდებარება ორჰუსის კონვენციის რეგულაციებს, რომელიც უზრუნ-

⁶ ევროკავშირის ომბუდსმენი, ევროპის საინვესტიციო ბანკთან ურთიერთგაგების შესაძლო მემორანდუმთან დაკავშირებით გაკეთებული შენიშვნა, 30 ნოემბერი 2007.



ველყოფს ინფორმაციის ხელმისაწვდომობას, საზოგადოების მონაწილეობას გადაწყვეტილების მიღების პროცესში და გარემოსდაცვით საკითხებზე სამართალთან ხელმისაწვდომობას.

სათანადო ინფორმაციის მიღება ესბ-სგან და რაც კიდევ უფრო მნიშვნელოვანია, ინფორმაციის მიღება დროულად, პროექტის დამტკიცებამდე, ჯერ კიდევ ძნელია. ზოგ შემთხვევაში, პროექტების შესახებ ინფორმაცია ესბ-ს ვებ-გვერდზე იღება მხოლოდ მათი დამტკიცების შემდეგ. ამასთან, ესბ-ს არ გააჩნია არავითარი პროცედურები უზრუნველყოს საზოგადოებრივი კონსულტაციები ზემოქმედების ქვეშ მყოფი თემებისთვის. ეს პროცედურაც დამოკიდებულია პროექტის განმახორციელებლის კეთილ ნებაზე.

პრაქტიკული სახელმძღვანელო

როგორ მოვითხოვოთ პროექტების შესახებ ინფორმაცია ესბ-სგან

ესბ-ს საჯარო გახსნილობის პოლიტიკის თანახმად, გამოქვეყნებული უნდა იქნეს შემდეგი სახის ინფორმაცია:

- პროექტის შემაჯამებელი დოკუმენტი. ინფორმაცია ესბ-ს მიერ დაგეგმილი პროექტის შესახებ უნდა განთავსდეს ბანკის ვებ-გვერდზე, დირექტორთა საბჭოს გადაწყვეტილებამდე ორი თვით ადრე.

სამწუხაროდ, ვადები ხშირად ირღვევა. მაგალითად, კერძო სექტორის ზოგიერთი პროექტის შემთხვევაში, ინფორმაცია შესაძლოა საერთოდ არ გამოქვეყნდეს, არც დირექტორთა საბჭოს დამტკიცებამდე და არც სესხის ხელმოწერამდე. ბანკის განცხადებით, ასეთი შემთხვევები ძალიან იშვიათია, რაც განპირობებულია კომერციული ინტერესების დაცვით;

- გარემოზე ზემოქმედების შეფასების დოკუმენტის არატექნიკური რეზიუმე, მიზმული უნდა იყოს პროექტის შემაჯამებელ დოკუმენტზე. ევროკავშირის ფარგლებს გარეთ არსებული პროექტებისთვის გზმ-ს დოკუმენტთან ერთად უნდა გავრცელდეს არატექნიკური რეზიუმე.
- თემატური პროექტების მოკლე შინაარსი მზადდება და ქვეყნდება ისეთ შემთხვევებში, თუ პროექტები იწვევენ საზოგადოების დიდ ინტერესს. მიუხედავად ამისა, ასეთი დოკუმენტები ხშირად პროექტის დამტკიცების შემდეგ ქვეყნდება.

ესბ-ს საპროექტო ციკლის გასაგებად საჭიროა იმის ცოდნა, რომ თითოეული პროექტის შესახებ მუშავდება მთელი რიგი დოკუმენტები, რომლებიც ასრულებენ ძირითად როლს გადაწყვეტილების მიღების პროცესში. ზოგიერთი დოკუმენტი კონფიდენციალურია, ზოგიერთი კი ხელმისაწვდომია (იხილეთ ცხრილი).



დოკუმენტის სახელი	ხელმისაწვდომობა
წინასწარი ინფორმაცია	დოკუმენტი კონფიდენციალურია, თუმცა შესაძლებელია ესბ-ს ითხოვით ინფორმაცია, მიმართა თუ არა ბანკს პროექტის განმარტაციელებელმა დაფინანსების თხოვნით;
შეფასების პროცესის დაწყების წინადადება	დოკუმენტი კონფიდენციალურია, თუმცა შესაძლებელია ესბ-ს ვთხოვით, რა ეტაპზეა პროექტის შეფასების პროცესი
ევროკომისიისა და ევროკავშირის წევრი სახელმწიფოების პროექტთან დაკავშირებით შეხედულებების მოთხოვნა	დოკუმენტი კონფიდენციალურია, თუმცა შესაძლებელია ესბ-ს ვთხოვით, რა ეტაპზეა პროექტის შეფასების პროცესი
ევროკომისიის შეხედულება პროექტთან დაკავშირებით	მიჩნეულია, მესამე მხარის დოკუმენტად, ამიტომ ესბ-მ კონსულტაცია უნდა გაიაროს ევროკომისიისთან დოკუმენტის კონფიდენციალობასთან დაკავშირებით.
წევრი სახელმწიფოების შეხედულებები	მიჩნეულია, მესამე მხარის დოკუმენტად, ამიტომ ესბ-მ კონსულტაცია უნდა გაიაროს წევრ სახელმწიფოებთან დოკუმენტის კონფიდენციალობასთან დაკავშირებით.
ბანკის მოქმედებასთან დაკავშირებით მოლაპარაკების წარმოების შესახებ წინადადება	დოკუმენტი კონფიდენციალურია, თუმცა შესაძლებელია ესბ-ს შეფასების ანგარიშიდან გარემოსდაცვითი და სოციალური ინფორმაციის მოთხოვნა.
ბანკის მენეჯმენტის მიერ დირექტორთა საბჭოსთვის გაკეთებული წინადადება პროექტის დაფინანსებასთან დაკავშირებით	მმართველთა საბჭოს მიერ დირექტორთა საბჭოსთვის გაკეთებული წინადადებების მოთხოვნა შესაძლებელია საჯარო პროექტებზე მხოლოდ პროექტის დამტკიცების შემდეგ, თუმცა ზოგ შემთხვევებში ბანკმა შეიძლება უარი თქვას ამ დოკუმენტის გახსნაზე.
ფორმალური დაფინანსების მოთხოვნა პროექტის განმარტორციელებლის მიერ	კონფიდენციალური
კონტრაქტი	ესბ არ არის წინააღმდეგი იმისა, რომ პროექტის განმარტორციელებელმა თავად გახადონ საჯარო ესბ-სთან ხელმოწერილი დოკუმენტები, თუმცა ესბ არასდროს აქვეყნებს საჯაროდ სასესხო ხელშეკრულებასა და კონტრაქტებს.

ინფორმაციის მოთხოვნის გზა:

პირველი ნაბიჯი მოთხოვნა

- ინფორმაციის მოთხოვნა შესაძლებელია როგორც წერილობითი ფორმით, ისე ზეპირად;
- წერილობითი მოთხოვნა შესაძლებელია გაიგზავნოს ბანკის კომუნიკაციისა და საინფორმაციო დეპარტამენტში ან შემდეგ ელექტრონულ მისამართზე: info@eib.org. მოთხოვნა შესაძლოა გაიგზავნოს ესბ-ს თანამშრომელთან და მენეჯმენტთან. თუ ასეთ მოთხოვნას მიიღებს ესბ-ს თანამშრომელი, რომელსაც არ ეხება ეს საკითხი, ის ვალდებულია დაუყოვნებლად გადააგზავნოს მოთხოვნა პასუხიმგებელ დეპარტამენტში.

მეორე ნაბიჯი: პასუხი

- მოთხოვნებზე პასუხი უნდა იყოს გაცემული ესბ-ს მიერ, მოთხოვნის მიღებიდან არაუგვიანეს 15 სამუშაო დღისა. თუ ამ ვადაში ვერ ხერხდება მოთხოვნილი ინფორმაციის მიწოდება, ესბ-მ ვალდებულია აცნობოს ამის შესახებ მოთხოვნის მიღებიდან არაუგვიანეს 10 სამუშაო დღისა. ასეთი სახის ინფორმაციაზე პასუხისგაცემის დრო არ უნდა აღემატებოდეს 30 სამუშაო დღეს.

მესამე ნაბიჯი: განცხადების მიღების დადასტურება

- ესბ-ს მხრიდან მოთხოვნაზე სრული ან ნაწილობრივ უარის, ან პასუხის გაცემისათვის დაწესებული ვადის დარღვევის შემთხვევაში, განმცხადებელს შეუძლია 15 სამუშაო დღის განმავლობაში გააკეთოს დადასტურებითი განცხადება.
- განცხადების მიღებიდან არაუგვიანეს 15 სამუშაო დღეში, ესბ-მ პასუხი უნდა გასცეს განცხადებას. გამონაკლის შემთხვევებში, მაგალითად, პასუხის სირთულის დროს, დროის ლიმიტი შეიძლება გაიზარდოს 15 სამუშაო დღით განმცხადებლის წინასწარი ინფორმირების პირობებში.

ესბ-ს გასაჩივრების მიქანიზმები

ესბ-ს საჩივრების ოფისი, შედის გენერალური სამდივნოს შემადგენლობაში და ექვემდებარება ესბ-ს ვიცე-პრეზიდენტს.

ესბ-ში საჩივარი შეიძლება აღიძრას როგორც იმ შემთხვევაში თუ ესბ-ს თანამშრომლების მიერ არ მოხდა ინფორმაციის გაცემა შესაბამისი სტანდარტებით აგრეთვე, ინფორმაციაზე პროექტების გარემოსდაცვითი და სოციალური ზემოქმედების, შესყიდვებისთან და ადამიანური რესურსებისთან დაკავშირებულ სხვადასხვა საკითხებზე.



წერილობით საჩივარში მოსარჩელემ უნდა მკაფიოდ განაცხადოს თუ რისი მიღწევა უნდა მას საჩივრით. პასუხიდან 20 სამუშაო დღის განმავლობაში. ესბ-მ დაუყოვნებლივ უნდა დაადასტუროს საჩივრის მიღება, ხოლო საჩივრის მიღებიდან არაუგვიანეს 20 სამუშაო დღეში გენერალურმა სამდივნომ უნდა მოამზადოს პასუხი.

ესბ-ს საჩივრების ოფისი, შედის გენერალური სამდივნოს შემადგენლობაში და ექვემდებარება ესბ-ს ვიცე-პრეზიდენტს.

ყველა სხვა შემთხვევაში სარჩელის აღძვრა შესაძლებელია ერთი წლის განმავლობაში დამდგარი გარემოებიდან. ესბ-ს საჩივრების ოფისი ვალდებულია, საჩივრის მიღებიდან არა უგვიანეს 40 სამუშაო დღის განმავლობაში ჩაატაროს გამოძიება და მოამზადოს საბოლოო ანგარიში ან აცნობოს მოსარჩელეს, თუ რატომ ვერ მიაწოდა საბოლოო ანგარიში (პრობლემური გარემოებების არსებობის შემთხვევაში).

იმ შემთხვევაში, თუ სარჩელი შეიცავს მტკიცებულებებს კორუფციულ ქმედებების შესახებ ან თუ გამოძიების პროცესში დადასტურდა ასეთის არსებობა, საჩივრის შესაბამისი ნაწილი გადაეცემა კორუფციასთან ბრძოლის დეპარტამენტს და ეცნობება მოსარჩელეს.

საჩივრების წარდგენა შესაძლებელია გენერალური სამდივნოში შემდეგ მისამართზე:

100 boulevard Konrad Adenauer, L-2950 Luxembourg. E-mail: complaints@eib.org

საჩივარი ევროკავშირის ომბუდსმენთან

ესბ-ს მხრიდან საჩივრის მთლიანად ან ნაწილობრივი უარის შემთხვევაში, შეგიძლიათ მიმართოთ ევროკავშირის ომბუდსმენს, რომელიც სწავლობს ევროკავშირის ინსტიტუტების მიერ განხორციელებულ დარღვევებს და ანგარიშვალდებულია ევროპარლამენტის წინაშე.

ესბ-სა და ევროკავშირის ომბუდსმენს შორის 2008 წლის 9 მაისის მემორანდუმით, ევროკავშირის ომბუდსმენი ვალდებულია იღებს სისტემატიურად საკუთარი ინიციატივით დაიწყოს გამოძიება იმ შემთხვევებში თუ სარჩელი აღიძვრება ევროკავშირის არარეზიდენტი პირის მიერ.

საჩივრის შეტანა შესაძლებელია პროექტის ნებისმიერ ეტაპზე. თუმცა, არსებული გამოცდილების გათვალისწინებით, ევროკავშირის ომბუდსმენს ურჩევნია, მოსარჩელემ ამონუროს ყველა შესაძლებლობა ესბ-ს ფარგლებში და მხოლოდ ამის შემდეგ მიმართოს ევროკავშირის ომბუდსმენს.

საჩივრის შეტანა ომბუდსმენთან შესაძლებელია ჩვეულებრივი ფოსტით, ელექტრონული ფოსტით ან ომბუდსმენის ვებ-გვერდზე განთავსებული

ელექტრონული ფორმის შევსებით. ევროკავშირის ომბუდსმენის ვებ-გვერდი: www.ombudsman.europa.eu

გენერალური ინსპექტორატის მისამართი:
100 boulevard Konrad Adenauer, L-2950 Luxembourg. E-mail: Inspector.General@eib.org

ასოციაცია მწვანე ალტერნატივა არასამთავრობო არაკომერციული ორგანიზაციაა, რომელიც დაარსდა 2000 წელს. მწვანე ალტერნატივას მისიაა საქართველოს გარემოს, ბიოლოგიური და კულტურული მემკვიდრეობის დაცვა ეკონომიკურად ხელსაყრელი და სოციალურად მისაღები ალტერნატივების ხელშეწყობის გზით, გარემოსდაცვითი და სოციალური სამართლიანობის პრინციპების დამკვიდრებისა და გადანყვეტილების მიღების პროცესში საზოგადოების მონაწილეობის საშუალებით.

დაარსების დღიდან ორგანიზაცია მონიტორინგს უწევს საერთაშორისო საფინანსო ინსტიტუტების საქმიანობას საქართველოში; გარდა ამისა, ორგანიზაცია მუშაობს ისეთ საკითხებზე, როგორცაა: გარემოსდაცვითი პოლიტიკისა და ინსტრუმენტების გაუმჯობესება, ბიომრავალფეროვნების შენარჩუნება, ენერგეტიკა/კლიმატის ცვლილება და სიღარიბის დაძლევა, სახელმწიფო ქონების პრივატიზების პროცესში ადგილობრივი მოსახლეობის გარემოსდაცვითი, სოციალური და ეკონომიკური უფლებების დაცვა, ხე-ტყის არალეგალურიჭრის და ველური ფლორისა და ფაუნის ნიმუშებით უკანონო ვაჭრობის აღკვეთა, გარემოსდაცვითი ინფორმაციის ხელმისაწვდომობისა და მნიშვნელოვანი გადანყვეტილებების მიღების პროცესში საზოგადოების სრულფასოვანი ჩართვის ხელშეწყობა.

ასოციაცია მწვანე ალტერნატივა თანამშრომლობს არასამთავრობო ორგანიზაციებთან როგორც საქართველოში, ისე მის ფარგლებს გარეთ. 2001 წელს მწვანე ალტერნატივამ საქართველოს სხვა წამყვან ადგილობრივ და საერთაშორისო არასამთავრობო ორგანიზაციებთან ერთად დააფუძნა საქართველოში სიღარიბის შემცირების სტრატეგიის შემუშავებაზე დამკვირვებელთა ქსელი. 2002 წლიდან მწვანე ალტერნატივა მონიტორინგს უწევს ბაქო-თბილისი-ჯეიჰანის ნავთობსადენის პროექტის განხორციელებას, მის შესაბამისობას საერთაშორისო საფინანსო კორპორაციისა და ევროპის რეკონსტრუქციისა და განვითარების ბანკის პოლიტიკასა და სახელმძღვანელო პრინციპებთან, პროექტის ზეგავლენას ადგილობრივ მოსახლეობასა და გარემოზე. 2005 წლიდან ორგანიზაცია არის ევროპის სამეზობლო პოლიტიკის სამოქმედო გეგმის მონიტორინგის კოალიციის წევრი. 2006 წელს მწვანე ალტერნატივამ საფუძველი ჩაუყარა ტყის დამოუკიდებელი მონიტორინგის ქსელს. ასოციაცია არის ცენტრალური და აღმოსავლეთ ევროპაში ბანკების საქმიანობაზე დამკვირვებელთა ქსელის წევრი (CEE Bankwatch Network); მჭიდროდ თანამშრომლობს დედამიწის მეგობრების საერთაშორისო ფედერაციასთან, კლიმატის ცვლილების ცენტრალური და აღმოსავლეთ ევროპის ქსელთან, მდგრადი ენერგეტიკის საერთაშორისო ქსელთან, სხვადასხვა საერთაშორისო და ეროვნულ გარემოსდაცვით, სოციალურ და ადამიანის უფლებათა დაცვის საკითხებზე მომუშავე ორგანიზაციებთან; მწვანე ალტერნატივა არის კოალიციის "გამჭვირვალე საერთაშორისო დახმარება საქართველოსთვის" წევრი, რომელიც დაარსდა 2008 წელს. 2009 წლიდან მწვანე ალტერნატივა დაიწყო "საქართველოს სამოქალაქო ქსელი გარემოსდაცვითი და სოციალური სამართლიანობისათვის" (Georgian Advocacy Network for Environmental and Social Justice) ჩამოყალიბება.

2004 წელს მწვანე ალტერნატივა დაჯილდოვდა გოლდმანის გარემოსდაცვითი ფონდის პრიზით ბაქო-თბილისი-ჯეიჰანის ნავთობსადენის კამპანიის ფარგლებში გარემოს დაცვის, სოციალური სამართლიანობისა და თანასწორობისათვის განხორციელებული წარმატებული საქმიანობისათვის.

ასოციაცია მწვანე ალტერნატივა

მისამართი: ფალიაშვილის 27/29 II სართული, თბილისი, საქართველო
საფოსტო მისამართი: ჭავჭავაძის გამზ. 62, თბილისი, საქართველო
ტელ: +995 32 29 2773
ფაქსი: + 995 32 22 38 74
www.greenalt.org